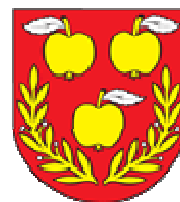


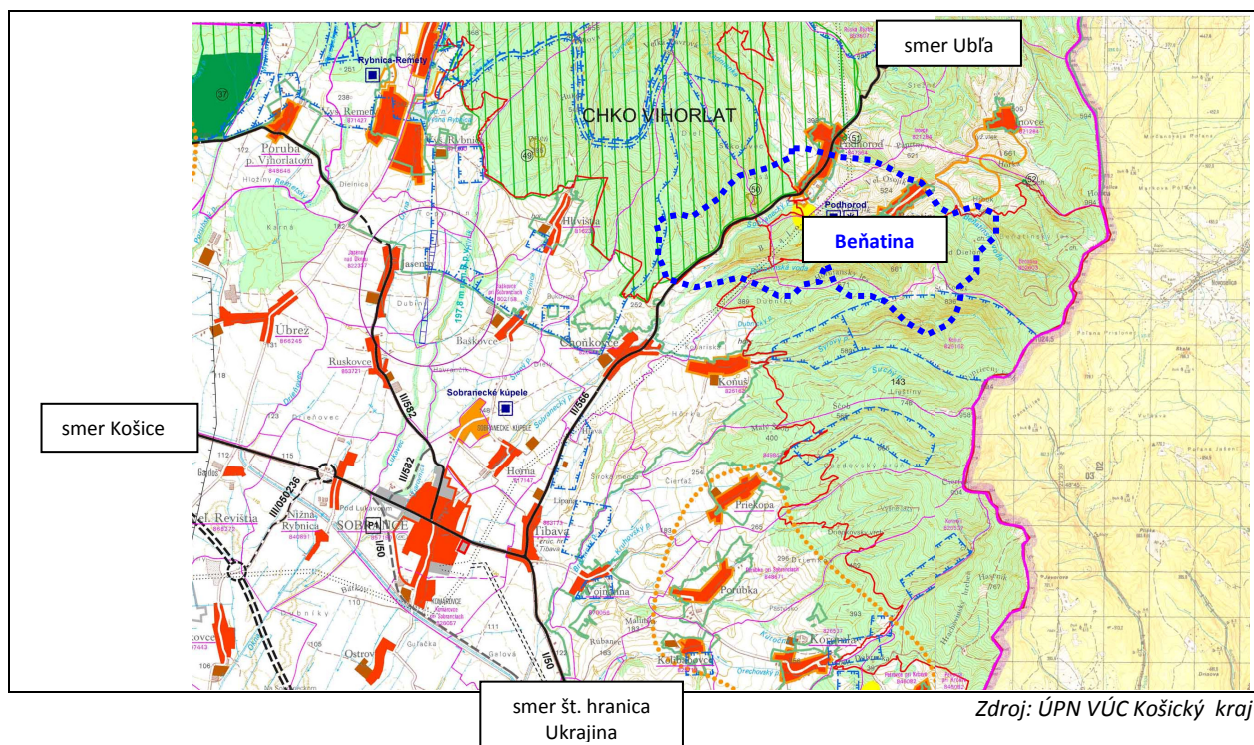
KONCEPT RIEŠENIA

Variant č.1, variant č.2



ÚZEMNÝ PLÁN OBCE BEŇATINA

BUDÚCE MOŽNÉ POUŽITIE POĽNOHOSPODÁRSKEJ PÔDY A LESNÝCH POZEMKOV NA NEPOĽNOHOSPODÁRSKE ÚČELY



NÁZOV ELABORÁTU: **ÚZEMNÝ PLÁN OBCE BEŇATINA - Koncept riešenia
(variant č.1, Variant č.2)**
**BUDÚCE POUŽITIE POĽNOHOSPODÁRSKEJ PÔDY A LESNÝCH
POZEMKOV NA NEPOĽNOHOSPODÁRSKE ÚČELY**

OBSTARÁVATEĽ: **OBEC BEŇATINA**
Štefan MINČÁK, Starosta obce

SPRACOVATEĽ: BOSKOV s.r.o.
Myslina 15, Humenné
www.boskov.sk

HLAVNÝ RIEŠITEĽ: Ing. arch. Marianna BOŠKOVÁ

POVERENÝ OBSTARÁVATEĽ: Ing. Iveta SABAKOVÁ, odborne spôsobilá osoba pre obstarávanie ÚPD
podľa § 2a stavebného zákona

Obsah :

1. ÚVOD	4
2. PRÍRODNÉ PODMIENKY	4
3. POĽNOHOSPODÁRSKA PÔDA	6
3.1.1 Poľnohospodárstvo	6
4. VODNÉ TOKY A NÁDRŽE, MELIORAČNÉ STAVBY	10
4.1.1 Vodné toky a nádrže.....	10
4.1.2 Hydromelioračné zariadenia	11
5. LESNÉ POZEMKY	11
5.1.1 Lesné hospodárstvo.....	11
6. PERSPEKTÍVNE POUŽITIE POĽNOHOSPODÁRSKEJ PÔDY / PP	12
6.1 Zoznam najkvalitnejšej (chránenej) poľnohospodárskej pôdy podľa kódu bonitovaných pôdo – ekologických jednotiek (BPEJ)	12
6.2 Zdôvodnenie navrhovaného riešenia	12
6.2.1 Obmedzujúce faktory riešenia územného plánu obce	12
6.2.2 Požiadavky na varianty riešenia - bývanie	12
6.2.3 Funkčná a priestorová štruktúra obce.....	13
6.2.4 Požiadavky na varianty riešenia - občianska vybavenosť a sociálna infraštruktúra	14
7. TABUĽKOVÁ PRÍLOHA.....	16
7.1 Bilancia predpokladaného odňatia PP a LP - Variant I.	16
7.1.1 zastavané územie: tab. č.1 - VARIANT I.	16
7.1.2 mimo zastavané územie: tab. č.2 - VARIANT I.	16
7.1.3 Rekapitulácia: tab. č.3 - VARIANT I.	16
7.2 Bilancia predpokladaného odňatia PP a LP - Variant II.	16
7.2.1 zastavané územie: tab. č.1 - VARIANT II.	16
7.2.2 mimo zastavané územie: tab. č.2 - VARIANT II.	16
7.2.3 Rekapitulácia: tab. č.3 - VARIANT II.	16

1. ÚVOD

Katastrálne územie obce Beňatina sa nachádza v severovýchodnej časti okresu Sobrance v Košickom kraji. Rozloha katastrálneho územia je 18,64 km² (1 864 ha). Nadmorská výška 406 m. n.m.. Hustota obyvateľov je 9,82 obyv./ km².

Dôvodom obstarania územnoplánovacej dokumentácie (ÚPD) je absencia územného plánu obce (ÚPN-O). Ďalším dôvodom obstarania je potreba komplexného zhodnotenia rozvoja obce, jej k.ú. vo väzbe na ÚPN – VÚC Košický kraj a následných ZaD do roku 2035 a neskôr.

Pre obstaranie územného plánu obce bol stanovený postup v zmysle §19a, odst. 1, podľa ktorého sa zabezpečuje vypracovanie Prieskumov a rozborov, Zadania, konceptu a Návrhu ÚPN-O.

ÚPN-O obce povinne podlieha procesu posudzovania vplyvov v zmysle zákona č. 24/2006 Z.z. a 408/2011 Z.z. V zmysle §21 ods. 2 stavebného zákona. V rámci prípravných prác bolo vypracované Oznámenie o strategickom dokumente, ktoré bolo zaslané na Okresný úrad Sobrance, odbor starostlivosti o ŽP, čím bol začatý proces posudzovania vplyvov na ŽP v zmysle zákona č. 24/2006 Z.z. v znení neskorších predpisov. Okresný úrad Sobrance, Odbor starostlivosti o životné prostredie rozhodol listom č. OU-SO-OSZP-2018/000289 zo dňa 4.6.2018 nasledovne: Navrhovaný strategický dokument "Územný plán obce Beňatina" ktorý je spracovaný s cieľom ustanovenie zásad a regulatívov pre rozvoj obce Beňatina v zmysle § 11, ods.5 stavebného zákona sa nebude ďalej posudzovať podľa zákona č. 24/2006 Z. z. o posudzovaní vplyvov na životné prostredie a o zmene a doplnení niektorých zákonov v znení neskorších predpisov (ďalej len „zákon o EIA“).

Prípravné práce na obstaraní Územného plánu obce boli začaté v 06.04.2018 oznámením o začatí obstarávania Územného plánu obce Beňatina. V prvej etape prác bola vypracovaná dokumentácia Prieskumov a rozborov. V zmysle prijatého postupu bolo spracované a schválené Zadanie pre vypracovanie Územného plánu obce Beňatina.

Základné východiskové podklady použité pri spracovaní prílohy boli:

- a) Hranica súčasne zastavaného územia s aktuálnym stavom k 1. 1.1990 bol získaný v katastri nehnuteľnosti Sobrance v roku 2015, aktualizovanie podkladu z www.geoportál.sk.
- b) Bonitované pôdno-ekologické jednotky - BPEJ z, www.vup.sk.
- c) Zákon 220/2004 Z. z. o ochrane a využívaní poľnohospodárskej pôdy, príloha č. 3 zákona č. 220/2004 Z. z..
- d) Zákon NR SR č. 326/2005 Z.z. o lesoch.
- e) Komplexný výkres priestorového usporiadania a funkčného využitia územia.
- f) Podklad: Hydromeliorácie, š.p., Vrakunská 10577/29, 821 06 Bratislava.

2. PRÍRODNÉ PODMIENKY

Riešené územie je podľa geomorfologického členenia SR / E. Mazúr, M.Lukniš /súčasťou alpsko-himalajskej sustavy, podsústavy - Panónska panva, provincia - Východopanónska panva, provincia Veľka Dunajská kotlina, Orograficky celok - Vychodoslovenska nížina, podcelok – rozhranie Východoslovenskej nížiny a Podvihorlatskej pahorkatiny. V podhorí Vihorlatu juhozápadné od riešeného uzemia sa nachádzajú predpokladane termálne vody. Teplota termálnych vod v hĺbkach 800 - 1500 m sa pohybuje od 34 do 95 OC. Tato časť uzemia z tohto hľadiska ako i z pohľadu využitia suchých termálnych hornín / v hĺbke 2000 m ich teplota dosahuje 150 - 200 st. C/ sa pokladá za perspektívnu oblasť netradičného zdroja energie. Južne od riešeného uzemia v katastri obce Beňatina sa nachádza kameňolom s výskytom andezitu, vypočítané zásoby – C2. V súčasnosti je opustený. V pohorí Vihorlat, mimo riešeného uzemia, v lokalite - A III , vymedzene uzemie – PP, kategória vypočítaných zásob – P, sa nachádza druh nerastu – Pb-

Zn-Hg. V katastri obce Beňatina, vymedzene uzemie – PP, kategória vypočítaných zásob – P, sa nachádza druh nerastu – Cu-Hg.

○ Geomorfológia a reliéf

Riešene uzemie obci tvoria produkty neogénneho vulkanizmu. Charakterizujú ho dva typy vulkanickej aktivity vapenato-alkalickej povahy. Prvým je areálny typ dacitového až ryodacitového vulkanizmu (spodný báden), ktoreho produkty sa vyskytujú obmedzene. Druhým typom je bazaltovo-andezitový až andezitový vulkanizmus typu vulkanického oblúka (stredný sarmat-spodný panoš), ktorý je charakteristicky väčším počtom andezitových stratovulkánov a vulkánov. Su viazane na dva zlomové systémy. Na severovýchodnom okraji zlomového systému sz.-jv. smeru, obmedzujú graben rovnakého smeru, je situovaný stratovulkán Popriečny.

○ Geológia

Riešene uzemie tvoria Vihorlatské vrchy, ktore su v prevažnej miere budovane andezitmi a ryolitmi, tvoria severozápadnú záverečnú časť lineárneho radu malých stratovulkánov tiahnucich sa až do Rumunska. Popriečny ako neorénny vulkanit v záujmovom uzemi Inoviec si zachoval svoju stratovulkanickú stavbu. Kvartér je tu zastúpený prolúvialnymi sedimentami. Tvoria prevažne mohutne periglaciálne kužele. Vyvíjali sa od spodného pleistocenu až do wurmského glaciálu. Litologicku vyplň týchto sedimentov tvoria najmä andezity. Zaznamenaný je výskyt kvartérnych sedimentov – eolicko-deluvialne sprašové hliny. Rozlišujeme tri typy deluvialnych sedimentov – prevažne hlinité, hlinito kamenité a hlinito – kamenité – balvanité. Na záujmovom uzemi sa v prevažnej miere vyskytuje prvý, menej druhý typ Vlastný masív Vihorlatu predstavuje asymetrickú hrať so zvyškami vulkanických štruktúr vo vrcholových častiach. V severnej časti katastrálneho uzemia Inovce su horniny magurskeho paleogénu reprezentovane striedajúcimi sa vrstvami pestrofarebných ílovcov, pieskovcov a jednotkou tvorenou glaukonickými pieskovcami, sivomodrými bridlicami, hruborytmickým flyšom z masívnych pieskovcov a z lasturnatých rozpadaných slienitých bridlic.

○ Hydrologické pomery

Katastralne uzemie obci je bohaté na vodne toky a svojou zložitou plne zodpoveda konfigurácii terenu. Riešene uzemie spada do umoria Čierneho mora a je odvodňovane povodim Tisy, do ktoreho patri i sustava Bodrogu. Doliny su bez vyraznych riečnych niv. Riečna sieť je stromovita až perista. Napadnym znakom reliéfu su ostre erozne zarezky v pramenných častiach tokov a jarky svedčiace o vlne spatnej erozie vplyvom tektonického zdvihu uzemia. Zo svahov Popriečneho v riešenom uzemi stekajú významné potoky Beňatinská voda, Syrový a Suchý potok. Režim všetkých tokov je podmienený kombináciou zdrojov, z ktorých su toky dotovane, a to atmosférickými zrážkami a podzemnými zdrojmi – jedna sa teda dažďovo-snehovy typ odtoku s akumuláciou vod v decembri až januári, vysokou vodnosťou v marci až apríli, s najnižšími prietokmi v septembri, s podružným maximom v druhej polovici novembra až začiatkom decembra a s nízkymi stavmi od polovice júla do konca septembra (odvádzajú zrážkové vody). Zrážky sa na tvorbe zásob podzemných vod uplatňujú od novembra do apríla. Maximálne stavy hladiny podzemných vod sa vyskytujú od marca do mája. Na základe doterajších výsledkov hydrogeologického prieskumu možno konštatovať, že v katastri riešenej obce su priaznivé podmienky na získanie zdrojov podzemných vod. Cele pohorie Vihorlat patri v súčasnosti medzi významné lokality akumulácie povrchových a podzemných vod. Tento fakt bol potvrdený už aj v minulosti Nariadením vlády vtedajšej SSR zo 6. februára 1987 o prirodzenej akumulácii vod v pohorí Vihorlat.

○ Pôdne pomery

V záujmovom katastrálnom uzemi obce su zastúpené hnedé lesné pôdy, občasne rankre. Hnedá lesná pôda ma prívlastok od hnedej farby horizontu (B), produktu hnednutia, čo je súčasné najtypickejší

znak týchto pod. Vyvinutá je na rozličných pevných i sypkých horninách a rôznych geomorfologických tvaroch. Vyznačuje sa silným zvetrávaním primárnych silikátov a tvorbou ílových minerálov. Zrnitosť a minerálnym zložením závisí od materskej horniny. Biotická aktivita je slabá až silná a značne ovplyvňuje morfológiu predovšetkým horizontu A.

Rankrová pôda v riešenom uzemi tvorí subtyp rankrová pôda andosolová. Tento subtyp má vysokú akumuláciu humusu v celom profile. Vyvinul sa na andezitových aglomeratových tufoch. Má vysoký obsah skeletu, je štruktúrny, kyprý, prevzdušnený a priepustný. Vlastne svahové polohy Vihorlatu pokrývajú kambizeme modálne kyslé, sprievodne kultizeme a rankre zo zvetralín kyslých až neutrálnych hornín. Prevládajúcim pôdnym druhom sú pôdy hlinité a piesčito - hlinité. Vývoj pod, okrem iných činiteľov, závisí najmä od podôtvorného substrátu, expozície svahu, jeho sklonu, klímy, vodného režimu, atď. Vzhľadom na svoj potenciál (typologicko-produkčne kategórie) ide v rámci záujmového územia celkovo o stredne až menej produkčne pôdy, čo sa prejavuje aj v ich reálnom využívaní: na alúviu potokov a na malo sklonitom predhorí Vihorlatu zväčša ako orne pôdy, smerom k lesným komplexom pohoria sa zvyšuje zastúpenie trvalých trávnych porastov

Kvalita pôdy: podľa prílohy č.2 uvedeného NV SR, v k.ú. Beňatina sa medzi najkvalitnejšie poľ. pôdy radia pôdy s kódom BPEJ: 061 4062, 071 4062, 076 5413, 076 5543, 086 3442, 086 5413, 086 5442, 086 5513, 086 5542, 0865543.

o Klimatická charakteristika

Klimatické a hydrologické charakteristiky sú veľmi dôležitým prvkom pre definovanie nielen vodného potenciálu, ale aj pre stanovenie ekologickej kvality posudzovaného územia. Klimaticky patrí riešene územie Inoviec do mierne teplej klimatickej oblasti. Územie je pod vyznievajúcim vplyvom relatívne teplej klímy od Stredozemného mora a vyznievajúcim vplyvom relatívne vlhkej suboceanskej klímy od Atlantického oceánu. Tento charakter podnebia podmieňuje existenciu variantu základnej vegetačnej stupňovitosti. Vo Vihorlatských vrchoch podobne ako v iných pohoriach Slovenska závisí klimatická charakteristika od reliéfu a s ním súvisiacej nadmorskej výšky. Vyplýva to z relatívne malých horizontálnych vzdialeností a veľkých výškových rozdielov, ktoré majú rozhodujúci vplyv na teplotu, zrážky, silu a smer vetra. Najteplejší mesiac v riešenom uzemi je júl a najchladnejší január. Hrubú informáciu o zmene teploty vzduchu v závislosti od nadmorskej výšky uvádzame v tabuľke, v ktorej sú zistené mesačne a ročne vertikálne gradienty teploty (GT) vzduchu pre širšiu časť riešeného územia.

Priemerná ročná teplota sa pohybuje v rozpätí 9 až 10 oC. Priemerne teploty sú v januári -5 až -7 oC, priemerná teplota v júli sa pohybuje 12 až 16 oC. V chladnom období roka je relatívna vlhkosť vzduchu zreteľne vyššia, v teplom období je nižšia. Minimálna relatívna vlhkosť vzduchu je na jar najčastejšie v apríli, pri. v máji; maximálna v decembri. S nadmorskou výškou sa relatívna vlhkosť vzduchu zvyšuje. Ročný úhrn zrážok v katastrálnom uzemi Inovce sa pohybuje okolo 700 až 900 mm. Ročný priebeh zrážok má výrazný vzrastajúci trend od marca do júna, pri. júla, potom nastáva pokles.

3. POĽNOHOSPODÁRSKA PÔDA

3.1.1 Poľnohospodárstvo

V obci Beňatina je poľnohospodárstvo zamerané na živočíšnu výrobu. Touto činnosťou sa zaoberá Šepi Invest s.r.o. so sídlom v Podhorodi. Výroba je zameraná na chov hovädzieho dobytku.

V k.ú. pôsobia aj súkromne hospodáriaci roľníci (SHR).

Súčasná krajinná štruktúra riešeného územia

Kategória SKŠ	k.ú. u (ha)
orná pôda	2,7108

vinice	0
záhrady	11,5321
ovocné sady	0,00
trvalé trávne porasty	442,6143
lesná pôda	1 210,6803
vodné plochy a toky	8,4340
zastavané plochy a areály	25,0104
ostatné plochy a nelesná drevinná vegetácia	162,8613
Spolu	1 863,8432

Na riešenom území sa nachádzajú tieto bonitované pôdno-ekologické jednotky:

Katastrálne územie	Skupina BPEJ	BPEJ 7. miest. kód
Beňatina	4	
	5	
	6	0614062, 0765413,
	7	0765543, 0714062, 0787443, 0865513, 0865413, 0865542, 0865442, 0865543, 0965542, 0863442,
	8	0790462, 0887543, 0887443, 0990462, 1097462, 0783782, 0792883, 0783682, 0792683, 0883782, 0883882, 0892883, 0883982, 0892683, 0983882
	9	-

06 14 062 / 6sk

/FM / fluvizeme (typ) stredne ťažké až ľahké, plytké, rovina bez prejavu plošnej vodnej erózie (0^0 – 10^0), Silne skeletovité pôdy (obsah skeletu v povrchovom horizonte 25 – 50 %; v podpovrchovom horizonte nad 50 %, v prípade so striedaním stredne až silne skeletovitých pôd aj 25 – 50 %), stredne ťažké pôdy (hlinité), pomerne teplý, mierne suchý, vrchovinový, kontinentálny.

07 65 413 / 6sk

/KMm, KMI / kambizeme typické a kambizeme luvizemné na svahových hlinách, stredne ťažké až ťažké, výrazný svah (12^0 – 17^0), slabo skeletovité pôdy (obsah skeletu v povrchovom horizonte 5 – 25 %, v podpovrchovom horizonte 10 – 25 %), ťažké pôdy (ílovitohlinité), mierne teplý, mierne vlhký.

07 65 543 / 7sk

/KMm, KMI / kambizeme typické a kambizeme luvizemné na svahových hlinách, stredne ťažké až ťažké, Príkry svah (17^0 – 25^0), Silne skeletovité pôdy (obsah skeletu v povrchovom horizonte 25 – 50 %; v podpovrchovom horizonte nad 50 %, v prípade so striedaním stredne až silne skeletovitých pôd aj 25 – 50 %), ťažké pôdy (ílovitohlinité), mierne teplý, mierne vlhký.

07 14 062 / 7sk

/FM / fluvizeme (typ) stredne ťažké až ľahké, plytké, rovina bez prejavu plošnej vodnej erózie (0^0 – 10^0), silne skeletovité pôdy (obsah skeletu v povrchovom horizonte 25 – 50 %; v podpovrchovom horizonte nad 50 %, v prípade so striedaním stredne až silne skeletovitých pôd aj 25 – 50 %), stredne ťažké pôdy (hlinité), mierne teplý, mierne vlhký.

07 87 443 / 7sk

/RAm, Rak/ rendziny typické a rendziny kambizemné, stredne hlboké na vápencoch a dolomitoch, stredne ťažké až ťažké (veľmi ťažké), výrazný svah (12^0 – 17^0), silne skeletovité pôdy (obsah skeletu v

povrchovom horizonte 25 – 50 %; v podpovrchovom horizonte nad 50 %, v prípade so striedaním stredne až silne skeletovitých pôd aj 25 – 50 %), ťažké pôdy (ílovitohlinité), mierne teplý, mierne vlhký.

08 65 513 / 7sk

/KMm, KMI / kambizeme typické a kambizeme luvizemné na svahových hlinách, stredne ťažké až ťažké, príkry svah (17° – 25°), slabo skeletovité pôdy (obsah skeletu v povrchovom horizonte 5 – 25 %, v podpovrchovom horizonte 10 – 25 %), ťažké pôdy (ílovitohlinité), mierne chladný, mierne vlhký.

08 65 413 / 7sk

/KMm, KMI / kambizeme typické a kambizeme luvizemné na svahových hlinách, stredne ťažké až ťažké, výrazný svah (12° – 17°), slabo skeletovité pôdy (obsah skeletu v povrchovom horizonte 5 – 25 %, v podpovrchovom horizonte 10 – 25 %), ťažké pôdy (ílovitohlinité), mierne chladný, mierne vlhký.

08 65 542 / 7sk

/KMm, KMI / kambizeme typické a kambizeme luvizemné na svahových hlinách, stredne ťažké až ťažké, príkry svah (17° – 25°), silne skeletovité pôdy (obsah skeletu v povrchovom horizonte 25 – 50 %; v podpovrchovom horizonte nad 50 %, v prípade so striedaním stredne až silne skeletovitých pôd aj 25 – 50 %), stredne ťažké pôdy (hlinité), mierne chladný, mierne vlhký.

08 65 442 / 7sk

/KMm, KMI / kambizeme typické a kambizeme luvizemné na svahových hlinách, stredne ťažké až ťažké, výrazný svah (12° – 17°), silne skeletovité pôdy (obsah skeletu v povrchovom horizonte 25 – 50 %; v podpovrchovom horizonte nad 50 %, v prípade so striedaním stredne až silne skeletovitých pôd aj 25 – 50 %), stredne ťažké pôdy (hlinité), mierne chladný, mierne vlhký.

08 65 543 / 7sk

/KMm, KMI / kambizeme typické a kambizeme luvizemné na svahových hlinách, stredne ťažké až ťažké, príkry svah (17° – 25°), silne skeletovité pôdy (obsah skeletu v povrchovom horizonte 25 – 50 %; v podpovrchovom horizonte nad 50 %, v prípade so striedaním stredne až silne skeletovitých pôd aj 25 – 50 %), ťažké pôdy (ílovitohlinité), mierne chladný, mierne vlhký.

09 65 542 / 7sk

/KMm, KMI / kambizeme typické a kambizeme luvizemné na svahových hlinách, stredne ťažké až ťažké, príkry svah (17° – 25°), silne skeletovité pôdy (obsah skeletu v povrchovom horizonte 25 – 50 %; v podpovrchovom horizonte nad 50 %, v prípade so striedaním stredne až silne skeletovitých pôd aj 25 – 50 %), stredne ťažké pôdy (hlinité), chladný, vlhký.

08 63 442 / 7sk

/KMm / kambizeme typické na minerálne bohatých zvetralinách flyša, stredne ťažké, výrazný svah (12° – 17°), silne skeletovité pôdy (obsah skeletu v povrchovom horizonte 25 – 50 %; v podpovrchovom horizonte nad 50 %, v prípade so striedaním stredne až silne skeletovitých pôd aj 25 – 50 %), stredne ťažké pôdy (hlinité), mierne chladný, mierne vlhký.

07 90 462 / 8sk

/RAm / rendziny typické, plytké, stredne ťažké až ľahké, výrazný svah (12° – 17°), silne skeletovité pôdy (obsah skeletu v povrchovom horizonte 25 – 50 %; v podpovrchovom horizonte nad 50 %, v prípade so striedaním stredne až silne skeletovitých pôd aj 25 – 50 %), stredne ťažké pôdy (hlinité), mierne teplý, mierne vlhký.

08 87 543 / 8sk

/RAm, Rak/ rendziny typické a rendziny kambizemné, stredne hlboké na vápencoch a dolomitoch, stredne ťažké až ťažké (veľmi ťažké), príkry svah (17° – 25°), silne skeletovité pôdy (obsah skeletu v povrchovom horizonte 25 – 50 %; v podpovrchovom horizonte nad 50 %, v prípade so striedaním stredne

až silne skeletovitých pôd aj 25 – 50 %), ťažké pôdy (ílovitohlinité), mierne chladný, mierne vlhký.

08 87 443 / 8sk

/RAm, Rak/ rendziny typické a rendziny kambizemné, stredne hlboké na vápencoch a dolomitoch, stredne ťažké až ťažké (veľmi ťažké), výrazný svah (12° – 17°), silne skeletovité pôdy (obsah skeletu v povrchovom horizonte 25 – 50 %; v podpovrchovom horizonte nad 50 %, v prípade so striedaním stredne až silne skeletovitých pôd aj 25 – 50 %), ťažké pôdy (ílovitohlinité), mierne chladný, mierne vlhký.

09 90 462 / 8sk

/RAm / rendziny typické, plytké, stredne ťažké až ľahké, výrazný svah (12° – 17°), silne skeletovité pôdy (obsah skeletu v povrchovom horizonte 25 – 50 %; v podpovrchovom horizonte nad 50 %, v prípade so striedaním stredne až silne skeletovitých pôd aj 25 – 50 %), stredne ťažké pôdy (hlinité), chladný, vlhký.

10 97 682 / 9sk

/LI, RN / litozeme a rankre (extrémne skeletovité pôdy), obsah skeletu v celom profile nad 80 %, alebo s výskytom horniny do 0,1 m, zrás nad 25°, silne skeletovité pôdy (obsah skeletu v povrchovom horizonte 25 – 50 %; v podpovrchovom horizonte nad 50 %, v prípade so striedaním stredne až silne skeletovitých pôd aj 25 – 50 %), stredne ťažké pôdy (hlinité), veľmi chladný, vlhký.

10 97 462 / 9sk

/LI, RN / litozeme a rankre (extrémne skeletovité pôdy), obsah skeletu v celom profile nad 80 %, alebo s výskytom horniny do 0,1 m, výrazný svah (12°- 17°), silne skeletovité pôdy (obsah skeletu v povrchovom horizonte 25 – 50 %; v podpovrchovom horizonte nad 50 %, v prípade so striedaním stredne až silne skeletovitých pôd aj 25 – 50 %), stredne ťažké pôdy (hlinité), veľmi chladný, vlhký.

07 83 782 / 9sk

/KM / kambizeme (typ) na ostatných substrátoch, na výrazných svahoch 12 – 25°, stredne ťažké až ťažké, zrás nad 25°, silne skeletovité pôdy (obsah skeletu v povrchovom horizonte 25 – 50 %; v podpovrchovom horizonte nad 50 %, v prípade so striedaním stredne až silne skeletovitých pôd aj 25 – 50 %), stredne ťažké pôdy (hlinité), mierne teplý, mierne vlhký.

07 92 883 / 9sk

/RAm / rendziny typické na výrazných svahoch: 12 – 25°, stredne ťažké až ťažké (veľmi ťažké), zrás nad 25°, silne skeletovité pôdy (obsah skeletu v povrchovom horizonte 25 – 50 %; v podpovrchovom horizonte nad 50 %, v prípade so striedaním stredne až silne skeletovitých pôd aj 25 – 50 %), ťažké pôdy (ílovitohlinité), mierne teplý, mierne vlhký.

07 83 682 / 9sk

/KM / kambizeme (typ) na ostatných substrátoch, na výrazných svahoch 12 – 25°, stredne ťažké až ťažké, zrás nad 25°, silne skeletovité pôdy (obsah skeletu v povrchovom horizonte 25 – 50 %; v podpovrchovom horizonte nad 50 %, v prípade so striedaním stredne až silne skeletovitých pôd aj 25 – 50 %), stredne ťažké pôdy (hlinité), mierne teplý, mierne vlhký.

07 92 683 / 9sk

/RAm / rendziny typické na výrazných svahoch: 12 – 25°, stredne ťažké až ťažké (veľmi ťažké), zrás nad 25°, silne skeletovité pôdy (obsah skeletu v povrchovom horizonte 25 – 50 %; v podpovrchovom horizonte nad 50 %, v prípade so striedaním stredne až silne skeletovitých pôd aj 25 – 50 %), ťažké pôdy (ílovitohlinité), mierne teplý, mierne vlhký.

08 83 782 / 9sk

/KM / kambizeme (typ) na ostatných substrátoch, na výrazných svahoch 12 – 25°, stredne ťažké až ťažké, zrás nad 25°, silne skeletovité pôdy (obsah skeletu v povrchovom horizonte 25 – 50 %; v

podpovrchovom horizonte nad 50 %, v prípade so striedaním stredne až silne skeletovitých pôd aj 25 – 50 %), stredne ťažké pôdy (hlinité), mierne chladný, mierne vlhký.

08 83 882 / 9sk

/KM / kambizeme (typ) na ostatných substrátoch, na výrazných svahoch 12 – 25°, stredne ťažké až ťažké, zráz nad 25°, silne skeletovité pôdy (obsah skeletu v povrchovom horizonte 25 – 50 %; v podpovrchovom horizonte nad 50 %, v prípade so striedaním stredne až silne skeletovitých pôd aj 25 – 50 %), stredne ťažké pôdy (hlinité), mierne chladný, mierne vlhký.

08 92 883 / 9sk

/RAm / rendziny typické na výrazných svahoch: 12 – 25°, stredne ťažké až ťažké (veľmi ťažké), zráz nad 25°, silne skeletovité pôdy (obsah skeletu v povrchovom horizonte 25 – 50 %; v podpovrchovom horizonte nad 50 %, v prípade so striedaním stredne až silne skeletovitých pôd aj 25 – 50 %), ťažké pôdy (ílovitohlinité), mierne chladný, mierne vlhký.

08 83 982 / 9sk

/KM / kambizeme (typ) na ostatných substrátoch, na výrazných svahoch 12 – 25°, stredne ťažké až ťažké, zráz nad 25°, silne skeletovité pôdy (obsah skeletu v povrchovom horizonte 25 – 50 %; v podpovrchovom horizonte nad 50 %, v prípade so striedaním stredne až silne skeletovitých pôd aj 25 – 50 %), stredne ťažké pôdy (hlinité), mierne chladný, mierne vlhký.

08 92 683 / 9sk

/RAM / rendziny typické na výrazných svahoch: 12 – 25°, stredne ťažké až ťažké (veľmi ťažké), zráz nad 25°, silne skeletovité pôdy (obsah skeletu v povrchovom horizonte 25 – 50 %; v podpovrchovom horizonte nad 50 %, v prípade so striedaním stredne až silne skeletovitých pôd aj 25 – 50 %), ťažké pôdy (ílovitohlinité), mierne chladný, mierne vlhký.

09 83 882 / 9sk

/KM / kambizeme (typ) na ostatných substrátoch, na výrazných svahoch 12 – 25°, stredne ťažké až ťažké, zráz nad 25°, silne skeletovité pôdy (obsah skeletu v povrchovom horizonte 25 – 50 %; v podpovrchovom horizonte nad 50 %, v prípade so striedaním stredne až silne skeletovitých pôd aj 25 – 50 %), stredne ťažké pôdy (hlinité), mierne chladný, mierne vlhký.

Návrh

Prevádzku družstva regulovať tak aby nedošlo k ohrozeniu hygienickej ochrany plôch pre bývanie. Pásmo hygienickej ochrany družstva je stanovené na 150 m.

Bilancia predpokladaného použitia PP a LP na nepoľnohospodárske využitie je podrobne špecifikovaná v samostatnej prílohe.

Vyhodnotenie záberov na trvalé odňatie poľnohospodárskej pôdy je riešené na základe vyhlášky č.508/2004 a zákona č. 220/2004 o ochrane a využívaní poľnohospodárskej pôdy a o zmene zákona č.245/2003 Z. z. o integrovanej prevencii a kontrole znečisťovania životného prostredia a o zmene a doplnení niektorých zákonov.

4. VODNÉ TOKY A NÁDRŽE, MELIORAČNÉ STAVBY

4.1.1 Vodné toky a nádrže

V katastrálnom území obce Beňatina sa nachádzajú tieto vodné toky a vodné plochy:

- Beňatinská voda,
- Lubenský potok,
- občasný drobný vodný tok, bezmenné prítoky Beňatinskej vody,

- Beňatinské jazero.

Na vodných tokoch nebolo v zmysle § 46 zákona č. 364/2004 Z.z. o vodách a o zmene zákona SNR č. 372/1990 Zb. o priestupkoch v znení neskorších predpisov (vodný zákon) orgánom štátnej správy vyhlásené inundačné územie.

Návrh

V ÚPN navrhované opatrenia súvisia s ochranou vôd a užívaním vôd v zmysle vodného zákona. Eliminácia plošných zdrojov znečistenia si vyžaduje právne a ekologické myslenie ľudí pri nakladaní s vodami.

V zmysle zákona o ochrane pred povodňami rešpektovať v nich obmedzenia výstavby a rešpektovať prirodzené inundačné územia jestvujúcich vodných tokov.

V zmysle zákona o vodách v znení neskorších predpisov, pre výkon správy vodných tokov ponechať voľný nezastavaný pás pozdĺž vodných tokov:

- Pozdĺž brehov vodných tokov ponechať v šírke 5,0 m voľný nezastavaný pás.
- Beňatinské jazero: revitalizovať verejný priestor tak, aby boli vytvorené podmienky pre naplnenie stredných a dlhodobých strategických rozvojových cieľov obce v oblasti kultúry a cestovného ruchu. V danej lokalite navrhujeme dobudovanie vyhladkových plôch, turistických chodníkov, parkovacích plôch, zázemie pre informačné centrum, hygienické zariadenie, stravovacie a ubytovacie zariadenie a pod..

4.1.2 Hydromelioračné zariadenia

Na celom katastrálnom území obce nie sú evidované hydromelioračné zariadenia.

5. LESNÉ POZEMKY

5.1.1 Lesné hospodárstvo

Výmera lesných pozemkov podľa stavu katastra nehnuteľností (KN) so stavom k 17.04.2018 je v k.ú Beňatina 1211,12 ha (údaj je prevzatý z Kataster portálu); z celkovej výmery katastrálneho územia 1863,84 ha to predstavuje lesnatosť 65%.

Podľa Programu starostlivosti o lesy (bývalého Lesného hospodárskeho plánu) platného na obdobie rokov 2010 – 2019 na Lesnom hospodárskom celku (LHC) Sobrance, existuje v kat. území Beňatina desať subjektov vlastníacich resp. obhospodarujúcich lesné pozemky:

- Lesný celok (LC) Porúbka a Hlivištia nešťátne – vlastnícke celky (VC) s týmito obhospodarovateľmi lesa:
 - USPS Kolibabovce – 12,52 ha – Urbárska spoločnosť, Pozemkové spoločenstvo Kolibabovce
 - LSPS Ostrov – 57,53 ha - Lesná spoločnosť, Pozemkové spoločenstvo Ostrov
 - PS Surmov les Beňatina – 36,11 ha – Súkromní vlastníci Surmov les Beňatina,
 - LS Horňa – 34,21 ha – Vlastníci lesa Horňa, Pozemkové spoločenstvo,
 - US Budkovce – 66,02 ha – Urbárska spoločnosť Budkovce, p.s.,
 - PS Poľany - 1,04 ha – Pozemkové spoločenstvo Vihorlat,
- LC Hlivištia Lesy a LC Lesy Porúbka – správca a obhospodarovateľ - Lesy SR, š.p. OZ Sobrance 832,46 ha.
- LC Hlivištia Lesy:
 - VC Copko Ján a spol. - 3,23 ha – Ján Copko a spol.
 - VC Vojnatinská Jama – 9,30 ha - Pozemkové spoločenstvo
 - Vojnatinská Jama Vojnatina
- LC Veľké Kapušany –Beňatina – VC LS Veľké Kapušany – 158,70 ha – Lesná a pasienková spoločnosť

Veľké Kapušany, pozem. spol.

Plánovaným zámerom orgánu štátnej správy lesného hospodárstva a poľovníctva v kat. území Beňatina bude v rokoch 2018 a 2019 tvorba nového Programu starostlivosti o lesy na roky 2020 a 2029 pre všetky hore uvedené subjekty

Návrh

V územnom pláne nie sú navrhované plochy na záber lesných pozemkov.

Ochranné pásmo

Je potrebné dodržiavať ochranné pásmo 50 m od okraja lesných pozemkov.

6. PERSPEKTÍVNE POUŽITIE POĽNOHOSPODÁRSKEJ PÔDY / PP

6.1 Zoznam najkvalitnejšej (chránenej) poľnohospodárskej pôdy podľa kódu bonitovaných pôdno – ekologických jednotiek (BPEJ)

Podľa Štatistického úradu SR k 31.12.2012 malo k.ú. obce celkovú výmeru 1 863,8432 ha. Poľnohospodárska pôda (PP) zaberá 456,8572 ha, z toho orná pôda tvorí 2,7108 ha, vinice 0 ha, záhrady 11,5321 ha a trvalé trávne porasty 442,6143 ha. V k. ú. obce nie sú evidované chmeľnice a ovocné sady. Podiel PP z celkovej rozlohy k. ú. obce je 24,51 %.

Nepoľnohospodárska pôda má rozlohu 196,3057 ha, pričom vodná plocha zaberá 8,4340 ha, zastavané plochy a nádvoria 25,0104 ha a ostatné plochy 162,8613 ha čo predstavuje 10,51 % z celkovej výmery katastra.

Výmera lesných pozemkov je 1 210,6803 ha čo predstavuje 65% z celkovej výmery katastra.

V zmysle Nariadenia Vlády SR č. 58/2013 o odvodoch za odňatie a neoprávnený záber PP (ďalej len „nariadenie vlády“) sú od 1.4.2013 v katastrálnom území obce chránené PP s týmito kódmi bonitovaných pôdno – ekologických jednotiek (ďalej len „BPEJ“):

Katastrálne územie	Skupina BPEJ	BPEJ 7. miest. kód
Beňatina	6	0614062, 076 5413,
	7	0714062, 0865513, 0865413, 0865542, 0865442, 0865543, 0863442,

Podľa prílohy č. 2 k nariadeniu vlády SR č. 58/2013 Z. z. o odvodoch za odňatie poľnohospodárskej pôdy, novonavrhované lokality sú súčasťou najkvalitnejšej pôdy v katastrálnom území Beňatina, podľa kódov chránenej BPEJ 0714062 (7). Z tohto dôvodu pri trvalom zábere najkvalitnejšej poľnohospodárskej pôdy, vzniká pre investora povinnosť platenia odvodov. Zábery boli navrhnuté len v najnutnejšej miere tak, aby došlo k logickému zarovnaní a doplneniu zastaveného územia bez podstatných zásahov do hospodárenia na poľnohospodárskej pôde.

6.2 Zdôvodnenie navrhovaného riešenia

6.2.1 Obmedzujúce faktory riešenia územného plánu obce

6.2.2 Požiadavky na varianty riešenia - bývanie

V návrhu prognózy sú zohľadnené nové rozvojové impulzy a sú premietnuté do uvažovaného prognózovaného vývoja počtu obyvateľov obce Beňatina.

Variant I. a variant II.

6.2.3 Funkčná a priestorová štruktúra obce

Funkčná a priestorová štruktúra obce vyplýva v oboch variantoch z rovnakých východísk, ktoré sú dané predovšetkým založenou priestorovou štruktúrou obce, existujúcou dopravnou kostrou obce a navrhovanou sieťou hlavných komunikácií, ktoré určujú hlavné smery rozvoja obce.

Variant I.

I. variant - Funkčné rozvojové plochy

Funkčné využitie: bývanie			
Názov lokality	Výmera (ha)	Výhoda lokality	Nevýhoda lokality
"Pod Hrbom" Rodinné domy	1,1449	- náväznosť na jestvujúcu zástavbu, komunikáciu a inžinierske siete - čiastočne mimo zastavané územie obce	- potrebný záber z PPF - plochy sú aj mimo zastavané územie,
"Pod Lieštinami" Rodinné domy"	1,4289	- lokalita je mimo zastavané územie	- vybudovanie infraštruktúry - potrebný záber z PPF - blízkosť vodného toku
" Paseky " Rodinné domy	0,5593	- náväznosť na jestvujúcu zástavbu, komunikáciu a inžinierske siete	- vybudovanie infraštruktúry - potrebný záber z PPF
"Rodinné domy" Využitie nadrozmerných záhrad a preluk v obci	2,0536	- navrhovaná plocha v zastavanom území, jestvujúca infraštruktúra	-
Spolu navrhované plochy	5,1867		

Variant II.

II. variant - Funkčné rozvojové plochy pozostávajúce z plôch variantu I. bez zástavby v lokalite "Viničné"

Funkčné využitie: bývanie			
Názov lokality	Výmera (ha)	Výhoda lokality	Nevýhoda lokality
"Pod Hrbom" Rodinné domy	1,1449	- náväznosť na jestvujúcu zástavbu, komunikáciu a inžinierske siete - čiastočne mimo zastavané územie obce	- potrebný záber z PPF - plochy sú aj mimo zastavané územie,

"Pod Lieštinami" Rodinné domy"	2,2696	- lokalita je mimo zastavané územie	- vybudovanie infraštruktúry - potrebný záber z PPF - blízkosť vodného toku
" Paseky " Rodinné domy	0,5593	- náväznosť na jestvujúcu zástavbu, komunikáciu a inžinierske siete	- vybudovanie infraštruktúry - potrebný záber z PPF
"Rodinné domy" Využitie nadrozmerných záhrad a preluk v obci	2,0536	- navrhovaná plocha v zastavanom území, jestvujúca infraštruktúra	-
Spolu navrhované plochy	6,0274		

6.2.4 Požiadavky na varianty riešenia - občianska vybavenosť a sociálna infraštruktúra

Rozmiestnenie a kapacita občianskej vybavenosti je postačujúca. V územnom pláne obce sú navrhované aj nové rozvojové plochy občianskej vybavenosti navrhované v nadväznosti na existujúcu zástavbu obce, čo umožňuje plynulo nadviazať na existujúce dopravné a technické vybavenie.

Rozvoj občianskej vybavenosti má za cieľ poskytnúť bývajúcemu obyvateľstvu v maximálnej miere služby základnej vybavenosti, ktoré sú všeobecným štandardom pre jednotlivé vekové kategórie a pre návštevníkov obce adekvátne služby s kvalitným štandardom.

Občianska vybavenosť:

- Verejná správa: obecný úrad a kultúrny dom.
- Cirkev: Pravoslávny kostol, Gréckokatolícky chrám.
- Iné objekty: dom smútku, denný stacionár, komunitné centrum, budova policajného zboru.

Služby a drobné prevádzky:

- Obchodná vybavenosť zodpovedá primerane veľkosti obce.
- V oblasti služieb sa v obci nachádza pohostinstvo a bar.

Plochy športu, rekreácie a voľného času

- Vo východnej časti k.ú. areál Beňatinského jazera - bývalý lom.
- K.ú. obce nevedú žiadne miestne ani regionálne cyklotrasy a turistické trasy.

Výroba a služby

- Poľnohospodárstvo: HD Šepi Invest s.r.o.

Variant I.

I. variant - Funkčné rozvojové plochy

Funkčné využitie: občianska vybavenosť, služby, technická vybavenosť a športovorekreačné plochy			
Názov lokality	Výmera (ha)	Výhoda lokality	Nevýhoda lokality
Plochy pre šport a rekreáciu	4,3067	- jestvujúca komunikácia	- plochy sú aj mimo zastavané územie, - potrebný záber z PPF - dobudovanie technického vybavenia

Plochy pre Občiansku vybavenosť	0,0665	- integrované v zastavanom území	-
Plochy pre dopravu a technickú vybavenosť	0,8002	- integrované mimo zastavané územie	- plochy sú aj mimo zastavané územie, - potrebný záber z PPF
Plocha verejnej zelene	0,0988	- integrované v zastavanom území	
Plocha obecného kompostoviska	0,1123	- jestvujúca prístupová komunikácia	- plocha je mimo zastavané územie, - potrebný záber z PPF
Spolu navrhované plochy	5,3845		

Variant II.

II. variant

Funkčné využitie: občianska vybavenosť, služby, technická vybavenosť a športovorekreačné plochy			
Názov lokality	Výmera (ha)	Výhoda lokality	Nevýhoda lokality
Plochy pre šport a rekreáciu	4,3067	- jestvujúca komunikácia	- plochy sú aj mimo zastavané územie, - potrebný záber z PPF - dobudovanie technického vybavenia
Plochy pre Občiansku vybavenosť	0,0665	- integrované v zastavanom území	-
Plochy pre dopravu a technickú vybavenosť	0,7728	- integrované mimo zastavané územie	- plochy sú aj mimo zastavané územie, - potrebný záber z PPF
Plocha verejnej zelene	0,0988	- integrované v zastavanom území	
Plocha obecného kompostoviska	0,1123	- jestvujúca prístupová komunikácia	- plocha je aj mimo zastavané územie, - potrebný záber z PPF
Spolu navrhované plochy	5,3571		

Variantnosť riešenia občianskej vybavenosti spočíva hlavne vo využití plôch jestvujúcej občianskej vybavenosti. V oboch variantoch riešenia sa uvažuje s novými plochami občianskej vybavenosti. Vo variante I. sa v juhovýchodnej časti navrhuje plocha pre obecné kompostovisko a pri lokalite "Pod Lieštinami sa navrhuje plocha pre občiansku vybavenosť.

Koniec sprievodnej správy.

V Mysline, 09.2019

Ing. arch. Marianna BOŠKOVÁ

7. TABUĽKOVÁ PRÍLOHA

7.1 Bilancia predpokladaného odňatia PP a LP - Variant I.

- 7.1.1 zastavané územie: tab. č.1 - VARIANT I .
- 7.1.2 mimo zastavané územie: tab. č.2 - VARIANT I.
- 7.1.3 Rekapitulácia: tab. č.3 - VARIANT I .

7.2 Bilancia predpokladaného odňatia PP a LP - Variant II.

- 7.2.1 zastavané územie: tab. č.1 - VARIANT II .
- 7.2.2 mimo zastavané územie: tab. č.2 - VARIANT II.
- 7.2.3 Rekapitulácia: tab. č.3 - VARIANT II .

Bilancia predpokladaného použitia PP a LP na nepoľnohospodárske využitie - zastavané územie obce - VARIANT č.1

číslo lok.	Návrh funk. využitia	Obec kat. územie	Výmera lokality celkom (ha)	Výmera poľnohospodárskej pôdy												Predpokladaná výmera			Hydromel. zariadenia, závlahy, odvodnenia	Etapa výstavby	Užívateľ vlastníck pôdy	Iná výmera		Výmera najkvalitnejšej poľnohospod. pôdy v	Iná informácia	
				Orná pôda				Záhrady, vinice				TTP				spolu (ha)	z toho					Výmera lesných pozemkov (ha)	Výmera nepoľn. pôdy (ha)			
				Celkom m2	BPEJ	Sk	ha	Celkom m2	BPEJ	Sk	ha	Celkom m2	BPEJ	Sk	ha		BPEJ	SK								výmera (ha)
zastavané územie																				tab. č.1						
2a	ROD	Beňatina	0,9186	1788,0	0787443	7	0,1788	6029,0	0787443	7	0,6029	1139,0	0787443	7	0,1139	0,8956	0787443	7	0,8956	1.	súkr.					
												230,0	0714062	7	0,0230	0,0230	0714062	7	0,0230	1.				0,023	ALT.0	
3a	ROD	Beňatina	0,5527					3070,0	0883782	9	0,3070					0,3070	0883782	9	0,3070	1.	súkr.					
								2457,0	0714062	7	0,2457					0,2457	0714062	7	0,2457	1.				0,246	ALT.0	
4a	DOP	Beňatina	0,0480												0,0000				0,0000	1.	obec		0,0480			
5a	DOP	Beňatina	0,0421					197,0	0714062	7	0,0197	136,0	0714062	7	0,0136	0,0333	0714062	7	0,0333	1.	obec		0,0088	0,0088	ALT.0	
6	DOP	Beňatina	0,0288																	1.	obec		0,0288			
7	ROD	Beňatina	0,3208					3008,0	0714062	7	0,3008					0,3008	0714062	7	0,3008	1.	súkr.			0,3008	ALT.0	
								200,0	0787443	7	0,0200					0,0200	0787443	7	0,0200	1.						
8	ROD	Beňatina	0,0351					182,0	0714062	7	0,0182	169,0	0714062	7	0,0169	0,0351	0714062	7	0,0351	1.	súkr.			0,0351	ALT.0	
9	ROD	Beňatina	0,2209					2209,0	0714062	7	0,2209					0,2209	0714062	7	0,2209	1.	súkr.			0,2209	ALT.0	
10	DOP	Beňatina	0,0764																	1.	obec		0,0764			
11	ROD	Beňatina	0,3035					3035,0	0714062	7	0,3035					0,3035	0714062	7	0,3035	1.	súkr.			0,3035	ALT.0	
12	OBČ	Beňatina	0,0665					23,0	0714062	7	0,0023					0,0023	0714062	7	0,0023	1.	obec		0,0610	0,0023	ALT.0	
																				1.			0,0032			
13	DOP	Beňatina	0,2150					583,0	0787443	7	0,0583					0,0583	0787443	7	0,0583	1	obec		0,1567			

14	ROD	Beňatina	0,1443				1299,0	0714062	7	0,1299				0,1299	0714062	7	0,1299		1.	súkr.			0,1299	ALT.0
							144,0	0787443	7	0,0144					0,0144	0787443	7	0,0144		1.	súkr.			
15	ROD	Beňatina	0,6474				985,0	0714062	7	0,0985				0,0985	0714062	7	0,0985		1.	súkr.		0,1930	0,0985	ALT.0
							3285,0	0790462	8	0,3285	274,0	0790462	8	0,0274	0,3559	0790462	7	0,3559		1.	súkr.			
16	DOP	Beňatina	0,1008																1.	obec		0,1008		
17	ŠPR	Beňatina	0,0682																1.	obec		0,0682		
18	ROD	Beňatina	0,5593				162,0	0714062	7	0,0162				0,0162	0714062	7	0,0162		1.	súkr.			0,0162	ALT.0
							5431,0	0887543	8	0,5431				0,5431	0887543	7	0,5431		1.	súkr.				
19	ŠPR	Beňatina	0,0818				818,0	0714062	7	0,0818				0,0818	0714062	7	0,0818		1	obec			0,0818	ALT.0
20	ROD	Beňatina	0,2875				1885,0	0714062	7	0,1885				0,1885	0714062	7	0,1885		1.	súkr.			0,1885	ALT.0
							990,0	0790462	8	0,0990				0,0990	0887543	7	0,0990		1.	súkr.				
24	ROD	Beňatina	0,0941																1.	súkr.		0,0941		
spolu			4,8118	1788,0		0,1788				2,9581			0,8359	3,9728					0,0000		0,0000	0,8390	1,6550	

ROD - Rodinný dor BYT - Bytový dom

ŠPR - Šport a rekreácia

Alt. 0 pri návrhu neexistuje iné alternatívne riešenie

ZEL - Verejná zeleň

TECH - technická vybavenosť (ČOV, energetika, káble, voda, kanál, plyn)

NOV - Nižšia občianska vybavenosť, OV - občianska vybav DOP - Komunikácie, parkoviská

Bilancia predpokladaného použitia PP a LP na nepoľnohospodárske využitie - mimo zastavané územie - - VARIANT č.1

číslo lok.	Návrh funk. využitia	Obec kat. územie	Výmera lokality celkom (ha)	Výmera poľnohosp. pôdy												Predpokladaná výmera			Hydromel. zariadenia, závlahy, odvodnenia	Eropa výstavby	Užívateľ vlastníck pôdy	Iná výmera		Výmera najkvalitnejšej poľnohospod. pôdy v k.ú. (ha)	Iná informácia
				Orná pôda				Záhrady, vinice				TTP				spolu (ha)	z toho					Výmera lesných pozemkov (ha)	Výmera nepoľn. pôdy (ha)		
				Celkom m2	BPEJ	Sk	ha	Celkom m2	BPEJ	Sk	ha	Celkom m2	BPEJ	Sk	ha		BPEJ	SK							
mimo zastavané územie																			tab. č.2						
1	ZEL	Beňatina	0,0988							988,0	0792683	9	0,0988	0,0988	0792683	9	0,0988		1.	obec					
2b	ROD	Beňatina	0,2263							2263,0	0787443	7	0,2263	0,2263	0787443	7	0,2263		1.	súkr.					
3b	ROD	Beňatina	0,8762							2032,0	0714062	7	0,2032	0,2032	0714062	7	0,2032		2.	súkr.		0,5429	0,2032	Alt.0	
										1301,0	0883782	9	0,1301	0,1301	0883782	9	0,1301		2.						
4b	DOP	Beňatina	0,0609							609,0	0787443	7	0,0609	0,0609	0787443	7	0,0609		1.	obec					
5b	DOP	Beňatina	0,1159							365,0	0714062	7	0,0365	0,0365	0714062	7	0,0365		1.	obec		0,0794	0,0365	Alt.0	
21	TV	Beňatina	0,1123							591,0	0714062	7	0,0591	0,0591	0714062	7	0,0591		2.	obec			0,0591	Alt.0	
										532,0	0865442	7	0,0532	0,0532	0865442	7	0,0532		2.						
22	ŠPR	Beňatina	0,3383							3383,0	0865442	7	0,3383	0,3383	0865442	7	0,3383		1.	obec					
23	ŠPR	Beňatina	3,8184																1.	obec		3,8184			
			5,6471				0,0000										1,2064	1,2064				0,0000	0,0000	4,4407	0,2988
ROD - Rodinný dom				ŠPR - Šport a rekreácia								AGR - Výroba vína													
ZEL - Verejná zeleň				TV - technická vybavenosť (ČOV, energetika, káble, voda, kanál, plyn)								Alt. 0 pri návrhu neexistuje iné alternatívne riešenie													
				DOP - Komunikácie, parkoviská																					

Bilancia predpokladaného použitia PP a LP na nepoľnohospodárske využitie - VARIANT č.1			
Rekapitulácia:			tab.č.3
BEŇATINA	V zastavanom území (ha)	Mimo hranice súčasne (ha)	Spolu (ha)
Výmera celkom	4,8118	5,6471	10,4589
z toho: PP	3,9728	1,2064	5,1792
z toho:			
orna pôda	0,1788	0,0000	0,1788
záhrady	2,9581	0,0000	2,9581
TTP	0,8359	1,2064	2,0423
nepoľnohospodárska pôda	0,8390	4,4407	5,2797
z toho:najkvalitnejšia poľnohospod. pôda	1,6550	0,2988	1,9538
Rekapitulácia lesných pozemkov:			
	V zastavanom území (ha)	Mimo hranice súčasne (ha)	Spolu (ha)
Celkový záber LP:	0,0000	0,0000	0,0000

Bilancia predpokladaného použitia PP a LP na nepoľnohospodárske využitie - zastavané územie obce - VARIANT č.2

číslo lok.	Návrh funk. využitia	Obec kat. územie	Výmera lokality celkom (ha)	Výmera poľnohospodárskej pôdy												Predpokladaná výmera			zariadenia, závlahy, odvodnenia	Hydromel. Etapa výstavby	Užívateľ vlastník pôdy	Iná výmera		Výmera najkvalitnejšej poľnohospod. pôdy v	Iná informácia			
				Orná pôda				Záhrady, vinice				TTP				spolu (ha)	z toho					Výmera lesných pozemkov (ha)	Výmera nepoľn. pôdy (ha)					
				Celkom m2	BPEJ	Sk	ha	Celkom m2	BPEJ	Sk	ha	Celkom m2	BPEJ	Sk	ha		BPEJ	SK								výmera (ha)		
tab. č.1																												
zastavané územie																												
2a	ROD	Beňatina	0,9186	1788,0	0787443	7	0,1788	6029,0	0787443	7	0,6029	1139,0	0787443	7	0,1139	0,8956	0787443	7	0,8956		1.	súkr.						
												230,0	0714062	7	0,0230	0,0230	0714062	7	0,0230		1.	súkr.			0,023	ALT.0		
3a	ROD	Beňatina	0,5527					3070,0	0883782	9	0,3070					0,3070	0883782	9	0,3070		1.	súkr.						
								2457,0	0714062	7	0,2457					0,2457	0714062	7	0,2457		1.	súkr.			0,246	ALT.0		
4a	DOP	Beňatina	0,0480													0,0000			0,0000		1.	obec		0,0480				
5a	DOP	Beňatina	0,0421					197,0	0714062	7	0,0197	136,0	0714062	7	0,0136	0,0333	0714062	7	0,0333		1.	obec		0,0088	0,0333	ALT.0		
6	DOP	Beňatina	0,0288																		1.	obec		0,0288				
7	ROD	Beňatina	0,3208					3008,0	0714062	7	0,3008					0,3008	0714062	7	0,3008		1.	súkr.			0,3008	ALT.0		
								200,0	0787443	7	0,0200					0,0200	0787443	7	0,0200		1.	súkr.						
8	ROD	Beňatina	0,0351					182,0	0714062	7	0,0182	169,0	0714062	7	0,0169	0,0351	0714062	7	0,0351		1.	súkr.			0,0351	ALT.0		
9	ROD	Beňatina	0,2209					2209,0	0714062	7	0,2209					0,2209	0714062	7	0,2209		1.	súkr.			0,2209	ALT.0		
10	DOP	Beňatina	0,0764																		1.	obec		0,0764				
11	ROD	Beňatina	0,3035					3035,0	0714062	7	0,3035					0,3035	0714062	7	0,3035		1.	súkr.			0,3035	ALT.0		
12	OBČ	Beňatina	0,0665					23,0	0714062	7	0,0023					0,0023	0714062	7	0,0023		1.	obec		0,0610	0,0023	ALT.0		
																					1.	obec		0,0032				
13	DOP	Beňatina	0,2150					583,0	0787443	7	0,0583					0,0583	0787443	7	0,0583		1	obec		0,1567				

14	ROD	Beňatina	0,1443				1299,0	0714062	7	0,1299				0,1299	0714062	7	0,1299		1.	súkr.			0,1299	ALT.0
							144,0	0787443	7	0,0144				0,0144	0787443	7	0,0144		1.	súkr.				
15	ROD	Beňatina	0,6474				985,0	0714062	7	0,0985				0,0985	0714062	7	0,0985		1.	súkr.		0,1930	0,0985	ALT.0
							3285,0	0790462	8	0,3285	274,0	0790462	8	0,0274	0,3559	0790462	7	0,3559		1.	súkr.			
16	DOP	Beňatina	0,1008															1.	obec		0,1008			
17	ŠPR	Beňatina	0,0682															1.	obec		0,0682			
18	ROD	Beňatina	0,5593				162,0	0714062	7	0,0162	0,0162	0714062	7	0,0162				1.	súkr.			0,0162	ALT.0	
							5431,0	0887543	8	0,5431	0,5431	0887543	7	0,5431				1.	súkr.					
19	ŠPR	Beňatina	0,0818				818,0	0714062	7	0,0818	0,0818	0714062	7	0,0818				1	obec			0,0818	ALT.0	
20	ROD	Beňatina	0,2875				1885,0	0714062	7	0,1885				0,1885	0714062	7	0,1885		1.	súkr.			0,1885	ALT.0
							990,0	0790462	8	0,0990				0,0990	0887543	7	0,0990		1.	súkr.				
24	ROD	Beňatina	0,0941															1.	súkr.		0,0941			
spolu			4,8118	1788,0		0,1788				2,9581				0,8359	3,9728					0,0000		0,0000	0,8390	1,6795

ROD - Rodinný dor BYT - Bytový dom

ŠPR - Šport a rekreácia

Alt. 0 pri návrhu neexistuje iné alternatívne riešenie

ZEL - Verejná zeleň

TV - technická vybavenosť (energetika, káble, vodné hospodárstvo)

OBČ - občianska vybavenosť

DOP - Komunikácie, parkoviská

Bilancia predpokladaného použitia PP a LP na nepoľnohospodárske využitie - mimo zastavané územie - VARIANT č.2

číslo lok.	Návrh funk. využitia	Obec kat. územie	Výmera lokality celkom (ha)	Výmera poľnohosp. pôdy												Predpokladaná výmera			Hydromel. zariadenia, závlahy, odvodnenia	Etapu výstavby	Užívateľ (vlastník pôdy)	Iná výmera		Výmera najkvalitnejšej poľnohospod. pôdy v k.ú. (ha)	Iná informácia	
				Orná pôda				Záhrady, vinice				TTP				spolu (ha)	z toho					Výmera lesných pozemkov (ha)	Výmera nepoľn. pôdy (ha)			
				Celkom m2	BPEJ	Sk	ha	Celkom m2	BPEJ	Sk	ha	Celkom m2	BPEJ	Sk	ha		BPEJ	SK								výmera (ha)
tab. č.2																										
mimo zastavané územie																										
1	ZEL	Beňatina	0,0988									988,0	0792683	9	0,0988	0,0988	0792683	9	0,0988		1.	obec				
2b	ROD	Beňatina	0,2263									2263,0	0787443	7	0,2263	0,2263	0787443	7	0,2263		1.	súkr.				
3b	ROD	Beňatina	0,8762									2032,0	0714062	7	0,2032	0,2032	0714062	7	0,2032		2.	súkr.	0,5429	0,2032	ALT.0	
												1301,0	0883782	9	0,1301	0,1301	0883782	9	0,1301		2.					
3c	ROD	Beňatina	0,8407									4125,0	0714062	7	0,4125	0,4125	0714062	7	0,4125		2.	súkr.	0,0922	0,4150	ALT.0	
												3360,0	0883782	9	0,3360	0,3360	0883782	9	0,3360		2.					
4b	DOP	Beňatina	0,0609									609,0	0787443	7	0,0609	0,0609	0787443	7	0,0609		1.	obec				
5b	DOP	Beňatina	0,1159									365,0	0714062	7	0,0365	0,0365	0714062	7	0,0365		1.	obec	0,0794	0,0365	ALT.0	
5c	DOP	Beňatina	0,0849									849,0	0714062	7	0,0849	0,0849	0714062	7	0,0849		1.	obec		0,0849	ALT.0	
21	TV	Beňatina	0,1123									591,0	0714062	7	0,0591	0,0591	0714062	7	0,0591		2.	obec		0,0591	ALT.0	
												532,0	0865442	7	0,0532	0,0532	0865442	7	0,0532		2.					
22	ŠPR	Beňatina	0,3383									3383,0	0865442	7	0,3383	0,3383	0865442	7	0,3383		1.	obec				
23	ŠPR	Beňatina	3,8184																		1.	obec	3,8184			
			6,5727			0,0000					0,0000					2,0398	2,0398			0,0000		0,0000	4,5329	0,7987		
ROD - Rodinný dom				ŠPR - Šport a rekreácia																						
ZEL - Verejná zeleň				TV - technická vybavenosť (energetika, káble, vodné hospodárstvo)																						
				DOP - Komunikácie, parkoviská																						
																Alt. 0 pri návrhu neexistuje iné alternatívne riešenie										

Bilancia predpokladaného použitia PP a LP na nepoľnohospodárske využitie - VARIANT č.2			
Rekapitulácia:			tab.č.3
BEŇATINA	V zastavanom území (ha)	Mimo hranice súčasne (ha)	Spolu (ha)
Výmera celkom	4,8118	6,5727	11,3845
z toho: PP	3,9728	2,0398	6,0126
z toho:			
orna pôda	0,1788	0,0000	0,1788
záhrady	2,9581	0,0000	2,9581
TTP	0,8359	2,0398	2,8757
nepoľnohospodárska pôda	0,8390	4,5329	5,3719
z toho:najkvalitnejšia poľnohospod. pôda	1,6795	0,7987	2,4782
Rekapitulácia lesných pozemkov:			
	V zastavanom území (ha)	Mimo hranice súčasne (ha)	Spolu (ha)
Celkový záber LP:	0,0000	0,0000	0,0000