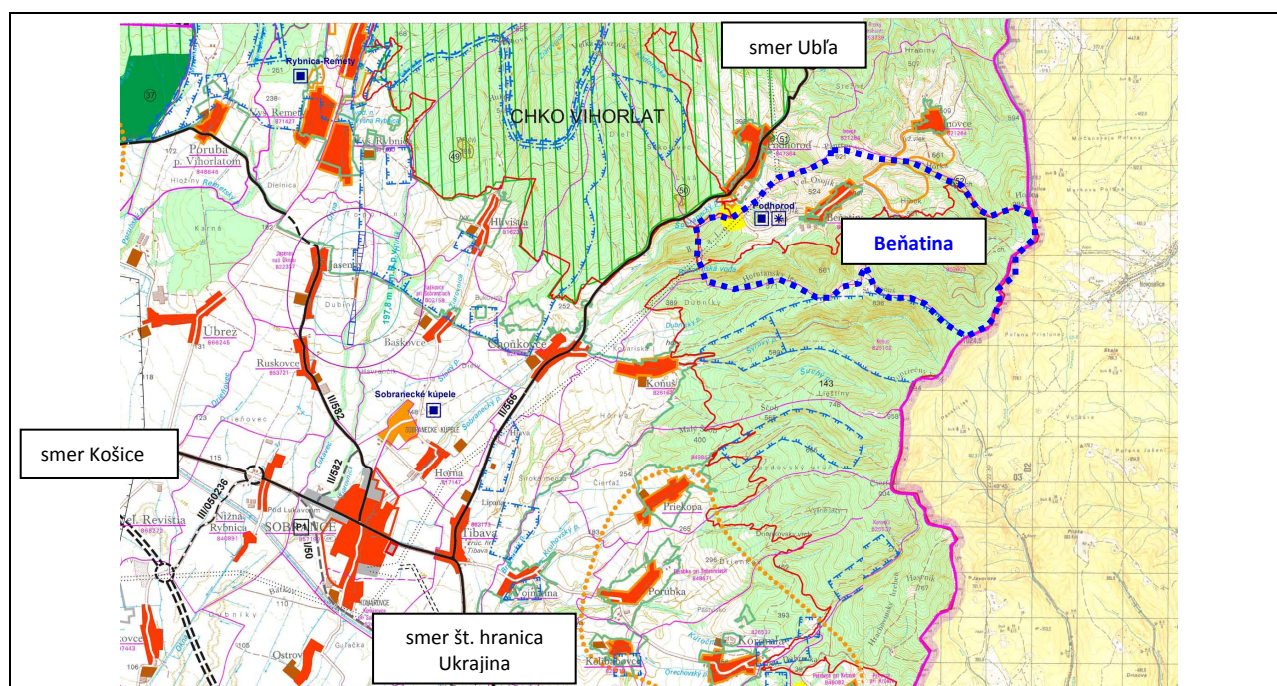


Z a d a n i e pre vypracovanie Územného plánu obce /ÚPN –O/

OBEC BEŇATINA



NÁVRH



Zdroj: ÚPN VÚC Košický kraj

Obstarávateľ Územného plánu obce: Obec Beňatina
Odborne spôsobilá osoba pre zabezpečenie obstarávania územnoplánovacej dokumentácie a územnoplánovacích podkladoch v zmysle §2a stavebného zákona: Ing. Iveta Sabaková, reg. č. 286
Spracovateľ Zadania pre vypracovanie ÚPN-O: Ing. arch. Marianna Bošková

November 2018

OBSAH:

1.	Dôvody obstarania ÚPN-O.....	3
2.	Hlavné ciele riešenia rozvoja územia vyjadrujúci rozvojový program obstarávateľa a varianty a alternatívy rozvoja územia.....	3
3.	Vymedzenie riešeného územia.....	4
4.	Požiadavky na riešenie záujmového územia	4
5.	Požiadavky vyplývajúce z rešpektovania záväzných regulatívov ÚPD vyššieho stupňa	4
6.	Zhodnotenie významu obce v štruktúre osídlenia	6
7.	Základné demografické údaje a prognózy.....	7
8.	Osobitné požiadavky na urbanistickú kompozíciu obce.....	9
9.	Požiadavky na rozvoj bývania.....	10
10.	Požiadavky na rozvoj občianskeho vybavenia, sociálnej infraštruktúry a športu.....	11
11.	Požiadavky na ochranu kultúrneho dedičstva	11
12.	Požiadavky na rozvoj rekreácie	11
13.	Požiadavky na riešenie hospodárskych aktivít.....	12
14.	Požiadavky na riešenie dopravy	12
15.	Požiadavky na riešenie vodného hospodárstva.....	13
16.	Požiadavky z hľadiska ochrany trás nadradených systémov technického vybavenia územia a na riešenie zásobovania elektrickou energiou, plynom, teplom a zabezpečenie telekomunikačných sietí.	13
17.	Požiadavky z hľadiska ochrany životného prostredia, prírodných zdrojov, ložísk nerastov, chránených území a ich ochranných pásiem	14
18.	Požiadavky na tvorbu krajiny, ochranu prírody a ekostabilizačné opatrenia	15
19.	Požiadavky z hľadiska ochrany poľnohospodárskej pôdy (PP) a lesných pozemkov (LP).....	15
20.	Požiadavky vyplývajúce zo záujmov obrany štátu, požiarnej ochrany, ochrany pred povodňami, civilnej ochrany obyvateľstva.	16
21.	Požiadavky na určenie území, pre ktoré je potrebné obstaráť ÚPN-Z	16
22.	Požiadavky na vymedzenie plôch pre asanáciu a plôch pre verejnoprospešné stavby.....	17
23.	Požiadavky na vymedzenie zastavaného územia obce.....	17
24.	Požiadavky na určenie regulatívov funkčného a priestorového usporiadania územia	17
25.	Požiadavky na rozsah a úpravu dokumentácie územného plánu.....	18

1. Dôvody obstarania ÚPN-O

Dôvodom obstarania územnoplánovacej dokumentácie (ÚPD) je absencia územného plánu obce (ÚPN-O). Katastrálne územie obce Beňatina sa nachádza v severovýchodnej časti okresu Sobrance v Košickom kraji.

Ďalším dôvodom obstarania je potreba komplexného zhodnotenia rozvoja obce, jej k.ú. vo väzbe na ÚPN – VÚC Košický kraj a následných ZaD do roku 2035 a neskôr.

Pre obstaranie územného plánu obce bol stanovený postup v zmysle §19a, odst. 1, podľa ktorého sa zabezpečuje vypracovanie Prieskumov a rozborov, Zadania, konceptu a Návrhu ÚPN-O.

ÚPN-O obce povinne podlieha procesu posudzovania vplyvov v zmysle zákona č. 24/2006 Z.z. a 408/2011 Z.z. V zmysle §21 ods. 2 stavebného zákona. V rámci prípravných prác bolo vypracované Oznámenie o strategickom dokumente, ktoré bolo zaslané na Okresný úrad Sobrance, odbor starostlivosti o ŽP, čím bol začatý proces posudzovania vplyvov na ŽP v zmysle zákona č. 24/2006 Z.z. v znení neskorších predpisov. Okresný úrad Sobrance, Odbor starostlivosti o životné prostredie rozhodol listom č. OU-SO-OSZP-2018/000289 zo dňa 4.6.2018 nasledovne: Navrhovaný strategický dokument "Územný plán obce Beňatina" ktorý je spracovaný s cieľom ustanovenie zásad a regulatívov pre rozvoj obce Beňatina v zmysle § 11, ods.5 stavebného zákona sa nebude ďalej posudzovať podľa zákona č. 24/2006 Z. z. o posudzovaní vplyvov na životné prostredie a o zmene a doplnení niektorých zákonov v znení neskorších predpisov (ďalej len „zákon o EIA“).

Prípravné práce na obstaraní Územného plánu obce boli začaté v 06.04.2018 oznámením o začatí obstarávania Územného plánu obce Beňatina. V prvej etape prác bola vypracovaná dokumentácia Prieskumov a rozborov. V zmysle prijatého postupu nasledujúcou etapou je spracovanie Zadania pre vypracovanie Územného plánu obce Beňatina. Zadanie pre vypracovanie dokumentácie Územného plánu obce Beňatina bude po schválení Obecným zastupiteľstvom obce Beňatina základným zadávacím dokumentom, v ktorom sú stanovené hlavné ciele a požiadavky na riešenie koncepcie územného rozvoja obce.

2. Hlavné ciele riešenia rozvoja územia vyjadrujúci rozvojový program obstarávateľa a varianty a alternatívy rozvoja územia

Ciele riešenia územného plánu obce vyplývajú z účelu a zamerania využitia územnoplánovacej dokumentácie. V oblasti územného rozvoja vyplýva, že je potrebné v územnom pláne obce sa zamerať na riešenie súčasných územnotechnických a environmentálnych problémov a navrhnúť územný rozvoj obce zodpovedajúci potenciálu územia a potrebám obyvateľov obce pri rešpektovaní princípov trvalo udržateľného rozvoja.

V tomto zmysle sú hlavné ciele riešenia územného plánu obce nasledovné:

- hlavným cieľom územno-plánovacej dokumentácie je návrh koncepcie dlhodobého urbanistického rozvoja obce a jednotlivých funkcií využitia administratívneho územia riešenej obce,
- vymedziť funkčné usporiadanie sídelnej a krajinej štruktúry, určiť základné zásady organizácie územia, spôsobu jeho využitia a podmienok výstavby,
- územným plánom vytvoriť predpoklady pre zabezpečenie trvalého súladu všetkých činností na území riešenej obce s osobitným zreteľom na starostlivosť o životné prostredie, dosiahnutie ekologickej rovnováhy a zabezpečenie trvalo udržateľného rozvoja, pre šetrné využívanie prírodných zdrojov a pre zachovanie prírodných, civilizačných a kultúrnych hodnôt,
- vytvoriť územnú ponuku pre dlhodobejšie uspokojovanie základných potrieb obce, jej obyvateľov a návštevníkov, v bývaní, občianskej a sociálnej vybavenosti, výrobe a v ponuke uspokojovania voľno časových potrieb,
- podrobne riešiť regulatívy a limity funkčného a priestorového usporiadania obce, územno-technické podmienky umiestňovania stavieb, zariadení verejného dopravného a technického vybavenia a základných prvkov územného systému ekologickej stability,
- prioritne riešiť súčasné územnotechnické a environmentálne problémy v území identifikované v dokumentácii Prieskumov a rozborov,
- návrhovým obdobím pre riešenie zámerov a cieľov v územnom pláne je rok 2035. Časový horizont naplnenia jednotlivých vecných zámerov územného rozvoja sa však nedá jednoznačne reálne presne časovo určovať, pretože čas a termín ich realizácie je závislý od množstva vplyvov objektívneho a subjektívneho charakteru, ktoré nemusia byť v súčasnosti známe a ktoré sa nedajú s určitosťou predpokladať. Z tohto dôvodu je návrhové obdobie územného plánu smerným cieleným časovým horizontom a jednotlivé koncepcné zábery podľa

zložitosti podmienok, spoločenskej potreby a verejného záujmu sa budú naplňovať v krátkodobom, strednodobom alebo dlhodobom časovom pláne a ich plnenie môže presiahnuť časový horizont návrhového obdobia územného plánu. V zmysle stavebného zákona § 29 č. 3 obec pravidelne, najmenej však raz za štyri roky, preskúma schválený územný plán, vyhodnotí jeho aktuálnosť a posúdi či nie sú potrebné jeho zmeny, alebo doplnky, alebo či nevznikli také objektívne dané podmienky, ktoré vyvolajú potrebu obstaráť aktualizáciu prípadne nový územný plán.

- v návrhu komplexného územného rozvoja obce rešpektovať nadradenú dokumentáciu ÚPN VÚC Košický kraj s premietnutím jeho zmien a doplnkov.
- v návrhu koncepcie územného rozvoja obce riešiť obec ako administratívne a územne samostatný celok a v rámci širších nadlokálnych väzieb zohľadniť vzťahy a väzby na mesto Sobrance a susedné obce,
- obsah a rozsah dokumentácie ÚPN - O obce spracovať v súlade s platnou legislatívou pre územné plánovanie a v hĺbke a podrobnosti riešenia stanovenej touto legislatívou (zákon č.50/1976 Zb. v znení neskorších predpisov a vyhláška č. 55/2001 Z.z. o územnoplánovacích podkladoch a územnoplánovacej dokumentácii).

3. Vymedzenie riešeného územia

Riešené územie je vymedzené celým administratívnym územím obce Beňatina. V návrhu koncepcie rozvoja obce je potrebné riešiť funkčné a priestorové usporiadanie zastavaného územia obce a navrhnuť rozvojové plochy vo väzbe na toto územie. Premietnuť výsledky prieskumov a rozborov v oblasti krajinnoekologického plánu v rámci celého katastrálneho územia obce.

4. Požiadavky na riešenie záujmového územia

Záujmové územie tvoria obce Inovce, Podhorod', Koňuš a Choňkovce. Východná hranica k.ú. je súčasne štátnou hranicou s Ukrajinou.

V Územnom pláne obce je potrebné:

- zahrnúť v širších vzťahoch do záujmového územia väzby na širšie zázemie obce - všetky susedné obce,
- premietnuť do záujmového územia všetky existujúce a plánované rozvojové zámery líniových stavieb (dopravná a technická infraštruktúra), ktoré majú dopad na koncepciu územného rozvoja obce Beňatina,
- premietnuť líniovú stavbu: Výstavba 110 kV vedenia V6812 Snina - Sobrance,
- zosúladiť pri návrhu miestnych cyklotrás ich napojenie na navrhované cyklotrasy v rámci regiónu.

5. Požiadavky vyplývajúce z rešpektovania záväzných regulatívov ÚPD vyššieho stupňa

Vo vzťahu k územnému plánu obce je nadradenou územnoplánovacou dokumentáciou ÚPN – VÚC Košického kraja. V súlade s § 27, odst.6 zákona č. 50/1976 Zb. v znení neskorších predpisov je potrebné záväznú časť tejto územnoplánovacej dokumentácie v riešení územného plánu obce rešpektovať. V roku 2014 bola spracovaná aktualizácia ÚPN VÚC Košického kraja – Zmeny a doplnky 2014, ktoré boli schválené uznesením č. 92/2014 zo dňa 30.06.2014 a záväzná časť vyhlásená VZN KSK č. 6/2014, Zmeny a doplnky 2017, schválené uznesením Zastupiteľstva KSK č. 510/2017 dňa 12.6.2017. Záväzná časť vyhlásená Všeobecne záväzným nariadením č.18/2017.

Záväzné časti ÚPN – VÚC Košického kraja a jeho schválených Zmien a doplnkov 2017, ktoré je potrebné zohľadniť v riešení Územného plánu obce Beňatina:

I. ZÁVÄZNÉ REGULATÍVY ÚZEMNÉHO ROZVOJA

2. V oblasti osídlenia, usporiadania územia a sídelnej štruktúry
 - 2.1. podporovať rozvoj sídelnej štruktúry vytváraním polycentrickej siete centier osídlenia, ťažísk osídlenia, rozvojových osí a vidieckych priestorov,
 - 2.7. rešpektovať pri novej výstavbe objekty obrany štátu a ich ochranné a bezpečnostné pásma
 - 2.15. podporovať budovanie rozvojových osí v záujme tvorby vyváženej hierarchizovanej sídelnej štruktúry,
 - 2.15.1. podporovať ako rozvojové osi prvého stupňa;
 - východoslovenskú rozvojovú os Košice – Sečovce – Michalovce – Sobrance – hranica s Ukrajinou,
 - 2.17. vytvárať podmienky pre rovnovážny vzťah urbánnych a rurálnych území a integráciu funkčných vzťahov mesta a vidieka, pričom pri ich rozvoji zohľadniť koordinovaný proces prepojenia sektorových strategických a rozvojových dokumentov,
 - 2.18. podporovať rozvoj vidieckeho osídlenia s cieľom vytvárania rovnocenných životných podmienok obyvateľov a zachovania vidieckej (rurálnej) krajiny ako rovnocenného typu sídelnej štruktúry,
 - 2.19. zachovávať špecifický ráz vidieckeho priestoru a pri rozvoji vidieckeho osídlenia zohľadňovať špecifické

- prírodné, krajinné a architektonicko-priestorové prostredie, pri rozvoji jednotlivých činností dbať na zamedzenie resp. obmedzenie možných negatívnych dôsledkov týchto činností na krajinné a životné prostredie vidieckeho priestoru,
- 2.20. vytvárať podmienky pre dobrú dostupnosť vidieckych priestorov k sídelným centrá, podporovať výstavbu verejného dopravného a technického vybavenia obcí.
- 2.21. vytvárať podmienky pre udržanie a oživenie stagnujúceho a upadajúceho vidieckeho osídlenia v priestoroch:
2.21.3. oblasť Sobraniec

3. V oblasti sociálnej infraštruktúry

- 3.1 zamerať hospodársky rozvoj jednotlivých okresov v kraji na zvýšenie počtu pracovných príležitostí v súlade s kvalifikačnou štruktúrou obyvateľstva s cieľom znížiť vysokú mieru nezamestnanosti vo väčšine okresov kraja,
- 3.2 vytvárať podmienky pre rozvoj bývania vo všetkých jeho formách s cieľom zvyšovať štandard bývania a približovať sa postupne k úrovni vyspelých štátov EÚ,
- 3.3 vytvárať podmienky pre rozširovanie siete zariadení poskytujúcich sociálnu pomoc s preferovaním zariadení rodinného typu a zvyšovanie kvality ich služieb;
- 3.7. vytvárať podmienky pre rozširovanie siete zariadení sociálnej pomoci a sociálnych služieb pre občanov odkázaných na sociálnu pomoc a občanov s ťažkým zdravotným postihnutím,
- 3.8. podporovať rozvoj existujúcich a nových kultúrnych zariadení ako neoddeliteľnú súčasť poskytovania kultúrnych služieb obyvateľstvu a zachovania kultúrneho dedičstva, podporovať proporcionálny rozvoj kultúrnej infraštruktúry a budovanie domov tradičnej ľudovej kultúry.

4. V oblasti rozvoja rekreácie, kúpeľníctva a cestovného ruchu

- 4.8. viazať lokalizáciu služieb cestovného ruchu prednostne do sídiel s cieľom zamedziť neodôvodnené rozširovanie rekreačných útvarov vo voľnej krajine, pričom využiť aj obnovu a revitalizáciu historických mestských a vidieckych celkov a objektov kultúrnych pamiatok,
- 4.11. podporovať výstavbu nových stredísk cestovného ruchu a rekreácie len v súlade so schválenou územnoplánovacou dokumentáciou, resp. územnoplánovacím podkladom príslušného stupňa,
- 4.13. vytvárať podmienky pre rozvoj krátkodobej rekreácie obyvateľov miest a väčších obcí budovaním rekreačných stredísk a zamerať sa na podporu budovania vybavenosti pre prímestskú rekreáciu v zázemí sídiel,
- 4.17. podporovať ťažiskové formy cestovného ruchu v Košickom kraji (vidiecky a agroturistika, mestský a kultúrno-poznávací, kúpeľný a zdravotný, zimný, letná turistika a pobyty pri vode a aktivity súvisiace s rozvojom tradičných remesiel a gastronómie špecifických pre Košický kraj).

5. V oblasti usporiadania územia z hľadiska ochrany kultúrneho dedičstva, ekológie, ochrany prírody, prírodných zdrojov a starostlivosti o krajinu a tvorby krajinnej štruktúry

- 5.1. chrániť najkvalitnejšiu poľnohospodársku pôdu v katastrálnom území podľa kódu bonitovaných pôdnoekologických jednotiek, a lesných pozemkov ako faktor usmerňujúci urbanistický rozvoj kraja, zabezpečovať ochranu prírodných zdrojov vhodným a racionalizovaným využívaním poľnohospodárskej a lesnej krajiny,
- 5.2. zabezpečiť funkčnosť nadregionálnych a regionálnych biocentier a biokoridorov pri ďalšom funkčnom využití a usporiadaní územia, uprednostniť realizáciu ekologických premostení regionálnych biokoridorov a biocentier pri výstavbe líniových stavieb; prispôbiť vedenie trás dopravnej a technickej infraštruktúry tak, aby sa netrieštil komplex lesov,
- 5.3. podporovať výsadbu plošnej a líniovej zelene, prirodzený spôsob obnovy a revitalizáciu krajiny v nadregionálnych biocentrách a biokoridoroch,
- 5.4. zohľadniť a revitalizovať v územnom rozvoji:
b) pamiatkový fond, národné kultúrne pamiatky, ako aj ochranné pásma všetkých kategórií pamiatkového fondu,
- 5.5. zabezpečovať nástrojmi územného plánovania ekologicky optimálne využívanie územia pri rešpektovaní a skvalitňovaní územného systému ekologickej stability, biotickej integrity krajiny a biodiverzity na úrovni regionálnej a lokálnej,
- 5.9. podmieniť usporiadanie územia z hľadiska aspektov ekologických, ochrany prírody, prírodných zdrojov a tvorby krajinnej štruktúry,
- 5.11. rešpektovať pri umiestňovaní činností do územia hodnotovo-významové vlastnosti krajiny integrujúce v sebe prírodné a kultúrne dedičstvo, nerastné bohatstvo, vrátane energetických surovín a realizáciou vhodných opatrení dosiahnuť odstránenie, obmedzenie alebo zmiernenie prípadných negatívnych vplyvov, ako aj elimináciu nežiaducich zmien v charakteristickom vzhľade krajiny,

- 5.12. zabezpečiť zachovanie a ochranu všetkých typov mokradí, revitalizovať vodné toky a ich brehové územia s cieľom obnoviť a zvyšovať vododržnosť krajiny a zabezpečiť dlhodobu priaznivé existenčné podmienky pre biotu vodných ekosystémov,
- 5.13. identifikovať stresové faktory v území a zabezpečiť ich elimináciu
 - 5.13.1 vzdušné elektrické vedenia postupne ukladať do zeme,
 - 5.13.3 vytvárať podmienky pre prednostnú realizáciu verejného technického vybavenia v urbanizovaných priestoroch,
- 5.17. zabezpečiť trvalo ochranu krajiny v zmysle Európskeho dohovoru o krajine smerujúcu k zachovaniu a udržaniu významných alebo charakteristických črt krajiny vyplývajúcich z jej historického dedičstva a prírodného usporiadania, alebo ľudskej aktivity,
- 5.18. rešpektovať pri umiestňovaní činností do územia záplavové a zosuvné územia, realizáciou vhodných opatrení dosiahnuť obmedzenie alebo zmiernenie ich prípadných negatívnych vplyvov,
- 5.19. zachovať prirodzené inundačné územia vodných tokov mimo zastavaných území obcí na transformáciu povodňových prietokov počas povodní.

7. V oblasti rozvoja nadradenej technickej infraštruktúry

- 7.1. zvyšovať podiel zásobovaných obyvateľov pitnou vodou z verejných vodovodov s cieľom dosiahnuť úroveň celoslovenského priemeru,
- 7.4. na zásobovanie obyvateľstva pitnou vodou využívať prednostne zdroje podzemných vôd,
- 7.9. znižovať rozdiel medzi podielom odkanalizovaných obyvateľov a podielom zásobovaných obyvateľov pitnou vodou,
- 7.10. zvyšovať úroveň v odkanalizovaní a čistení odpadových vôd miest a obcí s cieľom dosiahnuť úroveň celoslovenského priemeru,
- 7.14. vytvárať priaznivé podmienky na intenzívnejšie využívanie obnoviteľných a druhotných zdrojov energie ako lokálnych doplnkových zdrojov k systémovej energetike, podporovať a presadzovať v regiónoch s podhorskými obcami využitie miestnych energetických zdrojov (biomasa, geotermálna a solárna energia, malé vodné elektrárne a pod.) pre potreby obyvateľstva i služieb,
- 7.15. chrániť koridory existujúcich elektrických vedení a územia zálohované pre výstavbu zariadení zabezpečujúcich zásobovanie elektrickou energiou,
 - 7.15.9. chrániť koridor pre nové 2x110 kV napájanie ES Michalovce – ES Sobrance – ES Snina.

8. V oblasti hospodárstva a regionálneho rozvoja

- 8.4. stabilizovať a revitalizovať poľnohospodárstvo diferencovane podľa poľnohospodárskych produkčných oblastí s prihliadnutím na chránené územia prírody a na existujúci funkčný územný systém ekologickej stability,
- 8.11. vychádzať v územnom rozvoji predovšetkým z princípu rekonštrukcie a sanácie existujúcich priemyselných, stavebných a poľnohospodárskych areálov,
- 8.17. a) minimalizovať používanie fosílnych palív v energetike,
b) podporovať efektívne zavádzanie výroby elektrickej energie a tepla z dostupných obnoviteľných zdrojov,
c) podporovať využívanie alternatívnych zdrojov energie.

II. VEREJNOPROSPEŠNÉ STAVBY

Verejnoprospešné stavby spojené s realizáciou uvedených záväzných regulatívov sú tieto:

- 5. Nadradená technická infraštruktúra
- 5.7. stavby zariadení zabezpečujúcich zásobovanie elektrickou energiou
 - 5.7.9. 2x110 kV napájanie ES Michalovce – ES Sobrance – ES Snina.

Stavby spojené s realizáciou záväzných regulatívov ÚPN obce sú verejnoprospešné. Na uvedené stavby sa vzťahuje zákon č.50/1976 Zb. a zákon č.282/2015 o vyvlastnení pozemkov a stavieb a o nútenom obmedzení vlastníckeho práva k nim a o zmene a doplnení niektorých zákonov s účinnosťou od 01.07.2016.

6. Zhodnotenie významu obce v štruktúre osídlenia

Z hľadiska štruktúry osídlenia patrí obec Beňatina do druhej veľkostnej skupiny obcí v Košickom kraji (od 200 - 499 obyv.). Je vidieckym sídlom. Leží v hornej časti údolia rovnomenného potoka Beňatinská voda v kotline Popriečného v nadmorskej výške okolo 410 m. Obec Beňatina leží cca 28 km severne od mesta Sobrance. Stred intravilánu obce pretína cesta III/3812 Inovce – Beňatina - Podhorod', ktorá sa pripája v juhozápadnej časti v obci Podhorod' na cestu tr. II/566 Tibava - Podhorod' – Dúbrava. Cesta tr. II/566 sa v obci Tibava pripája na cestu tr. I/19 Košice – Michalovce – št. hranica Ukrajina.

Podľa záväzných výstupov ÚPN- VÚC Košického kraja je potrebné riešiť v ÚPN-O ďalší rozvoj obce:

- akceptovať historický vývoj a danosti riešeného územia,
- podporovať vznik suburbánneho pásma, ktoré bezprostredne obklopuje kompaktné mesto Košice,
- vytvárať podmienky pre rovnovážny vzťah urbánnych a rurálnych území a integráciu funkčných vzťahov mesta a vidieka,
- vytvárať rovnocenné kultúrne a sociálne prostredie so zachovaním vidieckeho charakteru osídlenia s prírodnými a urbanistickými špecifikami.

7. Základné demografické údaje a prognózy

7.1. Stav a vývoj obyvateľstva obce

Rozbor demografických charakteristík je spracovaný na základe celoštátnych sčítaní ľudí, domov a bytov (r. 1970, 1980, 1991, 2001 a 2011). Údaje Štatistického úradu SR sú z posledného Sčítania obyvateľov, domov a bytov zo dňa 21. mája 2011 a pravidelných štatistických zisťovaní.

Podľa dynamiky vývoja pohybu obyvateľstva (prírastok, úbytok) sú obce zaradené do štyroch kategórií:

Kategória obce	Priemerný ročný prírastok obyvateľstva
rýchlo rastúca	nad + 5 %
pomaly rastúca	+ 2 – + 5 %
stagnujúca	- 2 – + 2 %
regresívna	pod - 2 %

Údaje o vekovej štruktúre obyvateľstva sú hodnotené v troch základných vekových skupinách (podľa EÚ):

predproduktívny vek	0 – 14 rokov
produktívny vek	15 – 64 rokov
poproduktívny vek	65 a viac rokov.

Zmenšovanie podielu mladšej populácie a zvyšovanie podielu starších vekových skupín obyvateľstva (zhoršenie vekovej štruktúry obyvateľstva) môže mať za následok pokles reprodukčných schopností populácie. Pomer predproduktívnej a poproduktívnej zložky obyvateľstva, označený ako index vitality, môže okrem iného vypovedať aj o populačných možnostiach vo výhľade. Podľa dosiahnutej hodnoty indexu vitality sa obyvateľstvo zaraďuje do 6-tich typov populácie:

Hodnota indexu vitality	Typ populácie
Nad 300	veľmi progresívna (rýchlo rastúca)
201 – 300	progresívna (rastúca)
151 – 200	stabilizovaná rastúca
121 – 150	stabilizovaná
101 – 120	stagnujúca
Menej ako 100	regresívna (ubúdajúca)

Vývoj a charakteristika demografického potenciálu

K 31.12.2013 žilo v obci Beňatina 207 obyvateľov, čo predstavuje 0,91 % z celkového počtu obyvateľov okresu Sobrance.

Celková rozloha katastrálneho územia obce je 1863,84 ha, priemerná hustota osídlenia 11 obyvateľov na 1 km².

Retrospektívny vývoj počtu obyvateľov v rokoch 1970 – 2013

Rok sčítania	1970	1980	1991	2001	2011	2013
Počet obyvateľov	488	459	339	271	199	207
Prírastok obyvateľov	- 29	- 120	- 68	- 72	+ 8	
Index rastu	94,1	73,9	79,9	73,43	104,02	
Ø ročný prírastok	- 0,59 %	- 2,38 %	- 2,01 %	- 2,66 %	+ 2,01 %	

Zdroj: ŠÚ SR, vlastné výpočty

Podľa dynamiky vývoja pohybu obyvateľstva obec Beňatina od roku 1970 do roku 2011 dosahovala úbytky obyvateľstva. V rokoch 1980 – 1991 došlo k výraznému zníženiu počtu obyvateľov (- 120 osôb) . Po roku 2011 obec zaznamenala v priebehu dvoch rokov prírastok + 8 obyvateľov. Na tomto prírastku sa podieľal prevažne migračný pohyb. Priemerné ročné prírastky sa dostali pod hranicu – 2 %, čo zaradilo obec medzi regresívne sídlo. Od roku

2011 sa zaradila obec do kategórie pomaly rastúcej.

Vývoj vekovej štruktúry obyvateľstva v období rokov 1991 – 2013

Rok	Počet obyvateľov				Index vitality
	Spolu	Vekové skupiny			
		predproduktívny	produktívny	poproduktívny	
1991	339	57	181	101	56,4
%	100,00	16,81	53,39	29,79	
2001	271	23	156	92	25,0
%	100,00	8,49	57,56	33,94	
2011	199	22	127	50	44,00
%	100,00	11,10	63,80	25,10	
2013	207	21	135	51	41,18
%	100,00	10,14	65,22	26,64	

Zdroj: ŠÚ SR, vlastné výpočty

Z uvedeného prehľadu vidieť, že veková štruktúra obyvateľstva v obci Beňatina sa počas celého sledovaného obdobia vyvíjala veľmi nepriaznivo, kde poproduktívne obyvateľstvo výrazne prevažuje nad predproduktívnym a index vitality je pod úrovňou 100 bodov, (regresívny - ubúdajúci typ populácie), čo je hlavným prejavom starnutia populácie.

Priemerný vek obyvateľstva v roku 1991 bol 41,4 rokov, v roku 2001 sa zvýšil na 45,2 rokov, v roku 2011 dosiahol 47,60.

Podľa Sčítania obyvateľov, domov a bytov v roku 2011 v obci tvoria ženy 54,77 % z celkového počtu obyvateľov. Podľa vzdelanostnej štruktúry základné vzdelanie má ukončených 30,15 % obyvateľov, učňovské a stredné bez maturity 28,14 %, stredné odborné s maturitou a stredné všeobecné 19,59 % a vyššie a vysokoškolské 4,52 % obyvateľstva. Z náboženského vyznania prevláda pravoslávna cirkev (52,76 %) a gréckokatolícka cirkev (39,19 %). Podľa národnostnej štruktúry sa v obci okrem slovenskej národnosti (82,91 %) hlási aj 12,06 % k rusínskej etnickej skupine. Ostatné národnosti sa podieľajú s menej ako 1 % na zložení obyvateľstva obce. Údaje sú spracované z výsledkov Sčítania obyvateľov, domova bytov z 21.mája 2011.

Návrh vývoja počtu obyvateľov v obci

Podľa „Prognózy vývoja obyvateľstva v okresoch SR do roku 2035“ (Šprocha, Vaňo, Bleha, október 2013), je zrejmé, že na Slovensku vzniknú do roku 2035 tri regióny s vysokým populačným potenciálom (rozvojové regióny) a jeden región s nízkym populačným potenciálom (depodulačný región). Úbytok a starnutie obyvateľstva v okresoch s nízkym populačným potenciálom budú mať dopady na spôsob života aj životnú úroveň týchto regiónov. Strata dynamiky a stagnácia sa prejaví predovšetkým na trhu práce na strane ponuky aj dopytu. Pôjde o regióny s vysokými nárokmi na zdravotnú aj sociálnu starostlivosť a služby pre seniorov.

Okres Sobrance patrí medzi najstaršie okresy na východnom Slovensku a v rámci okresov SR patrí medzi okresy s najväčším celkovým úbytkom obyvateľstva (-5,07 na 1000 obyv.). Predstavuje územie so zložitou hospodárskou situáciou, bez významnejšej ekonomickej základne, z ktorého sa obyvatelia vysťahovávajú. Najväčší úbytok spôsobuje prirodzený pohyb (prevaha zomretých nad narodenými), ale v nemalej miere aj migrácia za prácou. V záujme zvrátenia negatívneho demografického vývoja je potrebné vytvoriť dostatočný počet pracovných príležitostí, prijať opatrenia pre podporu v bytovej politike a sociálnej infraštruktúre.

Pri prognóze obyvateľov do roku 2025 v obci Beňatina sa vychádzalo z „Prognózy vývoja obyvateľstva v okresoch SR do roku 2035“ (Šprocha, Vaňo, Bleha, október 2013), z doterajšieho celkového pohybu obyvateľstva v obci a s využitím exponenciálnej funkcie, ktorá vychádza z teoretických úvah o stabilnej populácii. Predpokladaná miera rastu populácie (celkový pohyb obyvateľstva) je 10 ‰ za rok.

Prognóza vývoja počtu obyvateľov do roku 2035

rok	2013	2015	2020	2025	2030	2035
Beňatina	207	211	221	232	244	256

Pre porovnanie uvádzame prognózu demografického vývoja za okres Sobrance podľa „Prognózy vývoja obyvateľstva v okresoch SR do roku 2035“:

Okres Sobrance :

Rok 2015	22 610 obyvateľov
Rok 2020	22 236 obyvateľov
Rok 2025	21 826 obyvateľov
Rok 2030	21 394 obyvateľov
Rok 2035	20 881 obyvateľov

2015 - 2035 úbytok celkom: - 1 958 obyvateľov (- 7,34%)..**7.1. Ekonomická aktivita**

Vývoj počtu ekonomicky aktívnych obyvateľov a ich podielu na celkovom počte obyvateľov má klesajúcu tendenciu. Ide o postupné prejavovanie sa starnutia obyvateľstva a posun početnejších skupín do vyššieho veku. Podľa Štatistického úradu SR (REGDAT - databáza regionálnej štatistiky), v okrese Sobrance od roku 2001 bol zaznamenaný pokles ekonomicky aktívneho obyvateľstva. Kým v roku 2001 EA obyvateľstvo tvorilo 47,97 % z celkového počtu, v roku 2011 to bolo 42,10 %. Pre porovnanie Košický kraj vykazoval v roku 2001 47,90 % EA obyvateľstva, v roku 2011 to bolo 45,35 % osôb z celkového počtu obyvateľov kraja.

Podľa SODB 2011 z celkového počtu 199 obyvateľov obce tvorilo 73 ekonomicky aktívnych osôb, čo predstavuje 36,68 % (okres Sobrance 42,10 %). Z toho ženy tvorili 47,94 %. Nezamestnaných ekonomicky aktívnych bolo 23 osôb. Ekonomicky aktívnych osôb v pozícii zamestnanca bolo 46, v pozícii podnikateľ bez zamestnancov 8 osôb. Z hospodárskych odvetví najviac osôb pracovalo vo verejnej správe a obrane, povinné soc. zabezpečenie (8) a stavebníctve (7). Do zamestnania dochádzalo 46 ekon. aktívnych osôb.

Ekonomická aktivita a zamestnanosť v roku 2011 (SODB 2011)

Obec	Počet obyvateľov celkom	Počet ekonomicky aktívnych osôb		Počet nezamestnaných	
		celkom	% z celkového počtu obyvateľov	celkom	% z ekonomicky aktívnych obyvateľov
Beňatina	199	73	36,68	23	31,51

Zdroj: ŠÚ SR, vlastné výpočty

Podľa štatistických sledovaní ÚPSVaR za okres Sobrance vykazoval v mesiaci august 2014 21,32 %-nú mieru evidovanej nezamestnanosti, ktorá patrí k relatívne najvyšším na Slovensku. V Košickom kraji bola evidovaná v tomto období 16,52 % miera evidovanej nezamestnanosti.

Na základe „Prognózy vývoja obyvateľov v okresoch SR do roku 2035“ môžeme očakávať pre navrhované obdobie územného plánu - rok 2030 nárast poproduktívnej zložky populácie. Podľa už spomenutej prognózy za okres Sobrance v roku 2015 sa predpokladá nárast celkových úbytkov obyvateľstva - 3,27, v roku 2030 to bude úbytok - 4,48 obyvateľov (na 1000 obyv.). Priemerný vek v roku 2015 sa predpokladá 40,05, v roku 2030 sa zvýši na 43,37 rokov. S týmto ukazovateľom súvisí aj vývoj ekonomicky aktívneho obyvateľstva, kedy bude dochádzať k jeho postupnému znižovaniu.

Priaznivý vývoj zamestnanosti v obci nemožno predpokladať, ten bude závisieť od ponuky pracovných príležitostí v okresnom meste Sobrance, ako aj výraznejšími investičnými aktivitami v rámci okresu a cezhraničnej spolupráce.

8. Osobitné požiadavky na urbanistickú kompozíciu obce

Katastru dominujú lesné pozemky. Sídlo je polyfunkčné s dominujúcou obytnou funkciou, ktorá je zastúpená rodinnými domami. Obec je napojená na cestu III/3812, ktorá sa pripája na cestu II/566 Sobrance - Ubl'a.

V Územnom pláne obce je potrebné:

- rešpektovať založenú urbanistickú štruktúru obce a návrh zástavby mimo súčasne zastavané územie obce riešiť tak, aby boli vytvorené priestorové a funkčné väzby na súčasnú urbanistickú štruktúru sídla,
- ďalší územný rozvoj obce orientovať na zlepšenie kvality sociálneho a životného prostredia,
- ďalší územný rozvoj obce orientovať na rozvoj obytnej funkcie, technickej infraštruktúry a ekonomickej základne,
- dotvoriť kompozíciu zástavby obce,
- vylepšiť nevhodne sa uplatňujúce funkčné a priestorové závady,
- zdôrazniť kompozičné a priestorové väzby na prírodné hodnoty v území,
- navrhnuť územia určené na prestavbu a rekonštrukciu, príp. na asanáciu,

- vyznačiť hranice súvisle zastavaného územia a navrhovaného územia na zastavanie.

9. Požiadavky na rozvoj bývania

Domový a bytový fond sa podrobne sleduje počas sčítania obyvateľstva, domov a bytov. Ku dňu Sčítania obyvateľov domov a bytov zo dňa 21.mája 2011 bol v obci tento stav domového a bytového fondu:

Domový fond tvorilo v obci spolu 93 domov, z toho:

- trvale obývaných 69 domov, z ktorých tvorilo:
 - 69 rodinných domov
 - 0 bytových domov
 - 0 iné domy
- neobývaných bolo 16 domov a to z dôvodu:
 - zmeny vlastníka (2 domy)
 - určené na rekreáciu (7 domov)
 - nespôsobilé na bývanie (1 dom)
 - z iných dôvodov (6 domov).
- s nezistenou obývanosťou 8 domov.

Vývoj počtu trvale obývaných bytov v rokoch 1970 – 2011

Rok sčítania	1970	1980	1991	2001	2011
Počet trvale obývaných bytov	97	96	89	82	69
Prírastok bytov	-1	-7	-7	-13	
Počet bytov/1 000 obyv.	198,8	209,2	262,5	302,6	346,73
Okres Sobrance	226,9	253,9	286,9	282,3	289,1
Košický kraj	247,6	273,6	297,9	296,8	295,6
SR			370,0	353,5	321,3

Zdroj: ÚPN-VÚC Košický kraj, Zmeny a doplnky 2014, vlastné výpočty

Z rozboru základných charakteristík bytového fondu obce Beňatina možno konštatovať, že doterajší vývoj bytov zaznamenal najväčší úbytok po roku 2001. Do roku 2001 obec dosahovala v počte bytov na 1000 obyvateľov a v počte obyvateľov na jeden byt (obložnosť) hodnoty pod priemerom okresu Sobrance ako aj krajského priemeru. Po roku 2001 dosiahli kladné hodnoty.

Vývoj obložnosti v rokoch 1970 - 2011

Rok sčítania	1970	1980	1991	2001	2011
Obložnosť (obyv./ byt)	5,03	4,78	3,81	3,30	2,88
Okres Sobrance	4,41	3,94	3,49	3,54	3,45
Košický kraj	4,04	3,65	3,36	3,37	3,38
SR				2,83	3,11

Zdroj: ÚPN-VÚC Košický kraj, Zmeny a doplnky 2014, vlastné výpočty

Priemerný vek rodinných domov je 44 rokov. Postavené sú prevažne z materiálov kameň a tehla. Prevládajú domy 4-izbové (24) a s 5⁺ obytnými miestnosťami (22). Rodinné domy s obytnou plochou 40 – 80 m² (50) a s obytnou plochou 120⁺ m² (11).

Trvale obývané domy podľa obdobia výstavby

Obec	Do roku 1945	1946-1990	1991-2000	2001 a viac	nezistené
Beňatina	7	54	0	0	8

Zdroj: ŠÚ SR, vlastné výpočty

V územnom pláne obce je potrebné:

- rozvoj bývania navrhnuť tak, aby v roku 2035 pri predpokladanom zvýšení počtu obyvateľov na 256 boli dosiahnuté tieto ukazovatele:
 - počet obyvateľov na jeden byt 2,88
 - počet bytov na 1 000 obyvateľov 346,73,
 čo sú dosiahnuté hodnoty za obec Beňatina v roku 2011, ktoré sú priaznivejšie ako okresné, krajské aj celoslovenské ukazovatele,

- riešiť potreby na bývanie k navrhovanému obdobiu cca 15 – 20 rokov,
- vymedziť plochy pre obytnú funkciu v rámci zastavaného územia na plochách nadmerných záhrad, jestvujúcich prieluk s možným obojstranným obstavaním uličného priestoru a mimo zastavaného územia,
- vymedziť plochy na bývanie,
- navrhnúť funkčné a priestorové regulatívy pre existujúce a navrhované obytné plochy,
- riešiť rozvojové zámery obce tak, aby neboli situované do priľahlého územia k vodnému toku Beňatinská voda,
- vyznačiť a rešpektovať plochy evidované ako svahové deformačné územia – potenciálne zosuvy a vymedziť ich ako plochy vyžadujúce zvýšenú ochranu podľa §12 ods. 4 písm. o) vyhlášky č.55/2001 Z.z. a vyznačiť ich v územnoplánovacej dokumentácii,
- vyznačiť a rešpektovať územie s nízkym až stredným radónovým rizikom, pričom stredné radónové riziko môže negatívne ovplyvniť využitie územia.

10. Požiadavky na rozvoj občianskeho vybavenia, sociálnej infraštruktúry a športu

V obci sa nachádza zariadenie základnej občianskej vybavenosti - maloobchodná predajňa s rozličným tovarom. V rámci sociálnej infraštruktúry (školsťvo, zdravotníctvo, kultúra, sociálne zariadenia) nie sú v obci zastúpené zariadenia školstva, zdravotníctva a sociálna starostlivosť. Z výrobných služieb má zastúpenie poľnohospodárka výroba: Šepi Invest s.r.o.

V Územnom pláne obce je potrebné:

- pri návrhu jednotlivých druhov občianskej vybavenosti zohľadniť demografické zloženie obyvateľstva,
- v súvislosti s rozvojom bytovej výstavby a s potrebou zvýšenia kvality sociálneho prostredia, navrhnúť dobudovanie adekvátnych kapacít občianskeho vybavenia a verejných a komerčných služieb,
- navrhnúť dobudovanie zariadení pre kultúru a osvetu s dôrazom na polyfunkčné využívanie priestorov (klubové priestory pre mladých a dôchodcov), predovšetkým využiť pre tieto účely nedostatočne využívané priestory existujúcich objektov,
- vymedziť plochy pre sociálne zariadenia - denný stacionár, komunitné centrum,
- navrhnúť revitalizáciu obecného a židovského cintorína, navrhnúť plochu pre dom smútku,
- navrhnúť dobudovanie a zvýšenie štandardu športových plôch na území obce a rozšíriť ponuku pre rôzne formy športových aktivít,
- navrhnúť plochu pre rekreačné využitie územia pre Beňatinskom jazere.

11. Požiadavky na ochranu kultúrneho dedičstva

V obci Beňatina je evidovaná Národná kultúrna pamiatka zapísaná ÚZPF SR. V Súpise pamiatok SR je zaradený Gréckokatolícky chrám - Panny Márie Ochrankyne, číslo ÚZPF 10251/1.

V katastrálnom území obce nie sú evidované archeologické nálezy, resp. archeologické situácie.

V Územnom pláne obce je potrebné:

- rešpektovať zákon č.208/2009 Z.z. v znení neskorších zmien a doplnkov, §37 ods.3: O nevyhnutnosti vykonať záchranný výskum rozhoduje Krajský pamiatkový úrad.,
- rešpektovať pamiatky evidované v súpise pamiatok SR - kostol,
- navrhnúť obnovu kultúrno-historických drobných stavieb nachádzajúcich sa na území obce,
- rešpektovať, zachovať a udržiavať hodnotné stavby v obci,
- rešpektovať v zmysle novely zák. č.49/2002 Z. z. o ochrane pamiatkového fondu, ktorá nadobudla účinnosť dňom 01.07.2014, ustanovenie § 27 ods. 2 pamiatkového zákona, kde je špecificky chránené tzv. „bezprostredné okolie“ nehnuteľných kultúrnych pamiatok v okruhu 10 metrov od obvodového plášťa stavby, alebo od hranice pozemku, na ktorej sa nachádza. Toto 10-metrové „bezprostredné okolie“ nehnuteľných kultúrnych pamiatok je potrebné vymedziť ako ochranné pásmo v územnoplánovacej dokumentácii, nakoľko v zmysle novelizovaného pamiatkového zákona v ňom nemožno vykonávať stavebnú činnosť ani inú činnosť, ktorá by mohla ohroziť pamiatkové hodnoty kultúrnej pamiatky.

12. Požiadavky na rozvoj rekreácie

Beňatina leží medzi Vihorlatom a Popričným v eróznej kotline potoka Beňatinská voda pri štátnej hranici s Ukrajinou. V západnej časti sa vyskytujú ml. treťohorné travertíny s bohatou flórou. Južnú a východnú časť tvoria strmé, hlbokými dolinami rozčlenené svahy Popričného. Medzi významné lokality patrí Jaskyňa pri Beňatine. Významný rekreačný potenciál vytvára prírodná zaujímavosť - Beňatinské jazero, ktoré vzniklo v bývalom

kameňolome.

V Územnom pláne obce je potrebné:

- vyhodnotiť rekreačný potenciál obce,
- navrhnuť plochy pre pobyt v prírode (oddychové zóny, chodníky s lavičkami, altánky, piknikové plochy a pod.),
- navrhnuť trasy pre pešiu turistiku, resp. cykloturistikou vybudovaním miestnych cyklotrás a peších chodníkov,
- zhodnotiť a navrhnuť na revitalizáciu lokality - Beňatinské jazero,
- navrhnuť možnosti rozvoja vidieckeho turizmu - agroturistika a navrhnuť časť objektov HD na agroturistiku a voľnočasové aktivity.

13. Požiadavky na riešenie hospodárskych aktivít

Priemyselná základňa nemá v obci tradíciu. V obci sú rozvinuté drobné remeselné živnosti (stolárstvo, zámočníctvo) a výrobné služby.

V Územnom pláne obce je potrebné:

- riešiť rozvoj výrobných aktivít a služieb vytvorením ponuky poľnohospodársky nevyužitých objektov.

14. Požiadavky na riešenie dopravy

Obec Beňatina sa napája cestou III. triedy č. 3812 stykovou križovatkou na cestu II/556 so smerom Sobrance - Uľfa. Cesta III/3812 pokračuje z obce Beňatina do obce Inovce.

V Územnom pláne obce je potrebné:

- rešpektovať existujúcu dopravnú infraštruktúru a jej trasovanie,
- z hľadiska koncepcie rozvoja cestnej siete rešpektovať nadradenú územnoplánovaciu dokumentáciu – ÚPN VÚC Košického kraja – Zmeny a doplnky 2017,
- mimo zastavaného územia rezervovať koridor pre výhľadové šírkové usporiadanie ciest III. triedy v kategórií C 7,5 /70 v zmysle STN 73 6101,
- v zastavanom území rešpektovať výhľadové šírkové usporiadanie ciest tretej triedy v kategórií MZ 8,5/50, MZ 8,0/50, vo funkčnej triede B3 v zmysle STN 73 6110,
- dopravné napojenia navrhovaných lokalít riešiť systémom obslužných komunikácií a ich následným napojením na cesty a miestne komunikácie vyššieho dopravného významu, v súlade s platnými STN a TP,
- vyznačiť body navrhovaného dopravného napojenia schematicky (bez určenia typu a tvaru križovatky),
- vyznačiť a dodržať ochranné pásma ciest podľa §11 zákona č.135/1961 Zb. o pozemných komunikáciách (cestný zákon) v znení neskorších predpisov pre cesty III. triedy 20 m od osi príslušného jazdného pásu mimo sídelného útvaru obce ohraničeného dopravnou značkou označujúcou začiatok a koniec obce,
- pri návrhu jednotlivých lokalít v blízkosti pozemných komunikácií je nevyhnutné posúdiť nepriaznivé vplyvy z dopravy a dodržať pásmo hygienickej ochrany pred hlukom a negatívnymi účinkami dopravy v zmysle vyhlášky MZ SR č. 549/2007 Z. z., ktorou sa ustanovujú podrobnosti o prípustných hodnotách hluku, infrazvuku a vibrácií a o požiadavkách na objektivizáciu hluku, infrazvuku a vibrácií v životnom prostredí v znení neskorších zmien a predpisov;
- v prípade potreby je nevyhnutné navrhnuť opatrenia na maximálnu možnú elimináciu negatívnych účinkov dopravy a zaviazat' investorov na vykonanie týchto opatrení;
- vypracovať návrh statickej dopravy v zmysle STN 73 6110,
- hranice navrhovaného zastavaného územia musia rešpektovať ochranné pásma ciest a pásma prípustných hladín hluku,
- navrhnuť umiestnenie zastávok hromadnej dopravy a vyznačiť ich pešiu dostupnosť,
- navrhnuť dopravné sprístupnenie navrhovaných rozvojových funkčných plôch vo väzbe na komunikačný systém regionálnych ciest a miestnych komunikácií, pričom dodržať STN 73 6110 a ďalšie súvisiace normy a vyhlášky,
- riešiť skvalitnenie systému miestnych obslužných komunikácií a účelových komunikácií, rekonštruovať a kategorizovať miestnu komunikačnú sieť v zmysle novej STN 736110, organizáciu dopravy podriaďiť jej funkčnému triedeniu,
- navrhnuť dobudovanie systému pešej a cyklistickej dopravy v zastavanom území i mimo neho a vyznačiť i v širších súvislostiach k príslušnému územiu, jej šírkové usporiadanie je potrebné navrhnuť v zmysle STN 736110,
- pri návrhu cyklistickej a pešej dopravy vytvárať vzájomne prepojenú sieť, ktorá zabezpečí možnosť plynulého a bezpečného pohybu chodcov a cyklistov,
- postupovať v súlade s uznesením vlády SR č. 223/2013 o Národnej stratégii rozvoja cyklistickej dopravy a cykloturistiky v SR,

- navrhnuť dobudovanie chodníkov pozdĺž komunikácii prechádzajúcich zastavaným územím obce,
- pri riešení dopravných závad, parkovacích plôch a rekonštrukcie chodníkov postupovať v súlade s platnými ustanoveniami cestného a stavebného zákona,
- riešiť všetky bodové a líniové závady,
- riešiť odstavné plochy a parkoviská pre odstavovanie motorových vozidiel,
- pri návrhu riešenia zohľadniť podnety na rozvoj leteckej dopravy získané v doterajšom priebehu obstarávania,
- rešpektovať podmienky a obmedzenia dané Dopravným úradom ako dotknutým orgánom štátnej správy pri prerokovaní územných plánov a ich zmien a doplnkov pre oblasť civilného letectva v zmysle § 28 ods. 3 zákona č. 143/1998 Z. z. o civilnom letectve (letecký zákon),
- z hľadiska vnútroštátnych dokumentov je potrebné pri príprave UPN-O Beňatina brať do úvahy materiály:
 - zákon č. 143/1998 Z. z. o civilnom letectve (letecký zákon) a o zmene a doplnení niektorých zákonov,
 - Programové vyhlásenie vlády SR (2016 - 2020) v časti týkajúcej sa rozvoja leteckej dopravy.

15. Požiadavky na riešenie vodného hospodárstva

V obci Beňatina je v súčasnosti rozostavaný verejný vodovod. Vodným zdrojom je Beňatinská voda. V obci nie je vybudovaná verejná kanalizácia. Splaškové odpadové vody sú odvádzané do žump. V k. ú. sa nenachádzajú hydromelioračné zariadenia v správe Hydromeliorácie, š.p.,.

K.ú. preteká vodný tok Beňatinská voda s prítokmi, Lubetinský potok a Dubnický potok.

V Územnom pláne obce je potrebné:

- v ÚPN obce stanoviť potrebu pitnej vody (Q_p , Q_m) pre existujúcu aj navrhovanú zástavbu v zmysle Vyhl. MŽP SR č. 684/2006 Z.z. z 14.11.2006,
- premietnuť aktuálnu koncepciu vodovodnej siete, odkanalizovania a čistenia odpadových vôd pre súčasný stav a navrhovaný rozvoj obce,
- zbilancovať potrebu vody pre navrhovaný rozvoj obce (vrátane potreby vody na hasenie požiarov) a navrhnuť doplnenie zdrojov vody,
- v rámci odvádzania dažďových vôd z novonavrhovaných spevnených plôch realizovať opatrenia na zadržanie povrchového odtoku v území,
- realizovať opatrenia na zachytávanie plávajúcich látok tak, aby nebola zhoršená kvalita vody v recipiente v súlade s ustanovením § 36 ods. 17 zákona č. 364/2004 Z.z. v znení neskorších predpisov (vodný zákon) a v zmysle požiadaviek NV SR č. 269/2010 Z.z. podľa §9,
- pri navrhovaných aktivitách riešených v ÚPN O je potrebné rešpektovať vybudované inžinierske siete – vodovod, kanalizácia a dodržať ochranné pásma v zmysle zák. č.442/2002 Z.z.,
- rešpektovať prirodzené inundačné územia tokov a v zmysle § 20 zákona č.7/2010 Z.z. o ochrane pred povodňami, rešpektovať v nich obmedzenia výstavby,
- pri návrhoch umiestňovania stavieb ponechať pre výkon správy vodných tokov v zmysle § 49 zákona č.364/2004 Z.z. o vodách v znení neskorších predpisov pozdĺž vodohospodársky významných vodných tokov voľný manipulačný pás v šírke 10 m, pozdĺž drobných vodných tokov manipulačný pás šírky 5,0 m,
- zapracovať do územného plánu obce výstupy projektu „Mapy povodňového ohrozenia a mapy povodňového rizika vodných tokov Slovenska“ a využívať ich v činnosti stavebného úradu v zmysle § 6 odst. 10 zákona č. 7/2010 Z.z. o ochrane pred povodňami v znení neskorších predpisov.

16. Požiadavky z hľadiska ochrany trás nadradených systémov technického vybavenia územia a na riešenie zásobovania elektrickou energiou, plynom, teplom a zabezpečenie telekomunikačných sietí.

Riešeným katastrálnym územím obce nie sú vedené nadradené trasy technického vybavenia územia.

Pre napájanie odberných elektrických zariadení sú využívané ako zdroj el. energie tri trafostanice v majetku VSD, a.s..

V obci sa nenachádzajú plynárenské zariadenia.

V Územnom pláne obce je potrebné:

- do záväznej, textovej a grafickej časti premietnuť existujúce a navrhované javy vyplývajúce z nadradenej dokumentácie Zmien a doplnkov 2017 - UPN VUC Košický kraj - trasa 110 kV elektrické vedenie V6812 Snina - Sobrance
- riešiť zásobovanie elektrickou energiou pre navrhovaný rozvoj obce v rozsahu metodiky spracovania ÚPN-O,
- pri riešení územného plánu, hlavne pri návrhu nových stavebných objektov (napr. rodinných domov)

rešpektovať ochranné pásma existujúcich el. vedení a zariadení podľa zákona č. 251/2012 Z. z. §43 resp. riešiť prekládku,

- navrhované trafostanice (resp. v prípade potreby zriadenia ďalšej TS) umiestniť na verejne prístupné miesta čo najbližšie do centra predpokladaných odberov (miesto osadenia TS musí spĺňať podmienku pre maximálne dĺžky NN vývodov z trafostaníc cca 500 m),
- rešpektovať jestvujúce trasy miestnych telekomunikačných sietí,
- vytvoriť podmienky pre rozvoj telekomunikačnej a informačnej siete a navrhnúť trasu telefónnych rozvodov s uložením telefónnych káblov v zemi aj v existujúcej zástavbe obce,
- preveriť možnosti využívania alternatívnych zdrojov energie (biomasa).

17. Požiadavky z hľadiska ochrany životného prostredia, prírodných zdrojov, ložísk nerastov, chránených území a ich ochranných pásiem

V predmetnom území:

- evidujeme staré banské dielo v zmysle § 35 ods.1, zákona č. 44/1988 - dobývací priestor (1996)
- neevidujeme objekty, na ktoré by sa vzťahovala ochrana ložísk nerastných surovín,
- nie je určené prieskumné územie pre vyhradený nerast.

V katastrálnom území obce sa nachádzajú chránené územia vyhlásené v zmysle zákona NR SR č. 543/2002 Z. z. o OPaK.:

- Európska sieť chránených území: Natura 2000 - SKCHVU0035 Vihorlatské vrchy
- Územie európskeho významu: územie európskeho významu Morské oko (SKUEV0209).
- Prírodná pamiatka: PP Beňatinský travertín
- Jaskyne: Vyšná Hurka I., II.
- Územný systém ekologickej stability (ÚSES):
- Biokoridor: Nadregionálny biokoridor (NB/2) Vihorlatský prales - Čierťaž - hr. Ukrajina,.
- Biocentrum: Nadregionálne biocentrum (NRBc/3) Čierťaž
- Genofondovo významné lokality: GL4 pieskovcová stena pri Beňatine; GL5 lom Beňatina; GL6 jaskyňa Vyšná Hurka I, II (F31)
- Ekologicky významné segmenty: EVS6 - KP Podhorodská a Beňatinská voda.

V Územnom pláne obce je potrebné:

- rešpektovať a v grafickej časti vyznačiť chránené územia vyhlásené v zmysle zákona NR SR č. 543/2002 Z.z. o OPaK,
- urbanizmus smerovať tak, aby nebola v plošnom a funkčnom kontakte s leg. vymedzenými chránenými územiami, biotopmi a prvkami ÚSES,
- riešiť miestny územný systém ekologickej stability na lokálnej úrovni vymedziť najcennejšie prvky krajiny štruktúry, určiť ich funkčnosť a stupeň ekologickej stability, zhodnotiť stabilitu a dynamiku územia a navrhnúť konkrétne ekostabilizačné opatrenia s dôrazom na ochranu všetkých vodných tokov ako aj ich ochranných pásiem a komplex lesných biotopov,
- návrhy na stavebnú činnosť a zastavanie v alúviách vodných tokov, ako aj priamo v tokoch, rešpektovať brehové porasty a ostatné porasty v šírke 10m od brehovej čiary po oboch stranách toku bez zásah.
- zachovať skupinovú a líniovú nelesnú drevinnú vegetáciu, ktorá plní funkcie z hľadiska biodiverzity a štruktúry krajiny a navrhnúť plochy slúžiace pre realizáciu náhradnej výsadby za nevyhnutný výrub dreveniny,
- v prípade návrhu výrobných plôch, na ktorých bude možné umiestňovať prevádzky znečisťujúce ovzdušie (stredné a veľké zdroje znečistenia), počítať s adekvátnou ochranou obytného prostredia (ochranné pásmo, izolačná zeleň ...),
- riešiť odstránenie estetických závad a environmentálnych problémov v zastavanom území obce, najmä likvidáciu divokých skládok a starých environmentálnych záťaží,
- riešiť odstránenie evidovanej opustenej skládky bez prekrytia (nelegálna skládka),
- navrhnúť revitalizáciu verejnej zelene a jej rozšírenie,
- navrhnúť dokompletizovanie separovaného zberu odpadov, vrátane nakladania s biologicky rozložiteľným odpadom a zriadením zberného dvora,
- rešpektovať plochy evidované ako zosuvné územia a vymedziť ich ako plochy vyžadujúce zvýšenú ochranu podľa §12 ods. 4 písm. o) vyhlášky č.55/2001 Z.z. a vyznačiť ich v územnoplánovacej dokumentácii (zaregistrované potenciálne a stabilizované svahové deformácie),
- rešpektovať svahové deformácie typu zosuvov, ktoré sa vyskytujú v oblasti juhozápadného ohraničenia k. ú. a tiež v centrálnej a severozápadnej časti k. ú. na svahoch údolia rieky Torysa a jej bezmenných pravostranných

- prítokov,
- rešpektovať územie s nízkym až stredným radónovým rizikom, pričom stredné radónové riziko môže negatívne ovplyvniť využitie územia,
- rešpektovať a v grafickej časti vyznačiť ochranné pásmo cintorína, ktoré je v zmysle zákona č. 131/2010 Z. z. o pohrebníctve stanovené na 50 m od hranice pozemku pohrebiska,
- rešpektovať a v grafickej časti vyznačiť ochranné pásma všetkých líniových zariadení verejnej dopravy a technického vybavenia (koridor ciest, elektrické vedenia) zasahujúcich do územia obce,
- pri riešení územného plánu je nutné zdokumentovať a rešpektovať ochranné a bezpečnostné pásma existujúcich a navrhovaných zariadení.

18. Požiadavky na tvorbu krajiny, ochranu prírody a ekostabilizačné opatrenia

Celé katastrálne územie obce Beňatina leží v 2. stupni územnej ochrany podľa zákona o ochrane prírody. V katastrálnom území obce sa nachádzajú chránené územia národnej siete - Prírodná pamiatka Beňatinský travertín so 4. stupňom ochrany. Chránené územia európskej siete NATURA 2000 - SKCHVÚ035 Vihorlatské vrchy, SKUEV0209 Morské oko. V území boli vyčlenené len tri genofondové lokality flóry, fauny a významné biotopy pieskovcová stena, lom Beňatina, jaskyňa Vyšná Hurka I, II ako ekologicky významné segmenty Podhorodská a Beňatinská voda. Regionálny ÚSES spresňuje priebeh nadregionálneho biokoridoru Vihorlatský prales - Čierťaž - hranica Ukrajina (NB/2), nadregionálne biocentrum Čierťaž (NRBc/3).

V Územnom pláne obce je potrebné:

- pri spracovaní UPN obce prihliadať na záujmové územia ochrany prírody,
- pri spracovaní územnoplánovacej dokumentácie použiť nasledovné dokumentácie: - Krajská koncepcia starostlivosti o životné prostredie (návrh na SAŽP Košice), - Regionálny územný systém ekologickej stability okresu Sobrance 05/2010,
- spracovať v rámci územného plánu obce kostru ekologickej stability na miestnej úrovni v nadväznosti na RUSES okresu Sobrance a ÚPN VÚC Košického kraja - Zmeny a doplnky 2017,
- rešpektovať Nadregionálny biokoridor (NB/2) Vihorlatský prales - Čierťaž - hr. Ukrajina, Nadregionálne biocentrum (NRBc/3) Čierťaž,
- rešpektovať genofondovo významné lokality: GL4 pieskovcová stena pri Beňatine; GL5 lom Beňatina; GL6 jaskyňa Vyšná Hurka I, II (F31)
- rešpektovať ekologicky významné segmenty: EVS6 - KP Podhorodská a Beňatinská voda.
- rešpektovať biotopy národného významu: bukové a jedľovo - bukové kvetnaté lesy (Ls 5.1)
- vyšpecifikovať pri vypracovaní kostry ekologickej stability v rámci celého katastrálneho územia plochy, ktoré na základe ich prírodných daností naplňujú parametre miestnych biocentier, biokoridorov, interakčných prvkov a navrhnúť konkrétne ekostabilizačné opatrenia ich ochrany,
- pri spracovaní ÚPN –O navrhovať funkčné plochy v riešenom území tak, aby nezasahovali alebo v čo najväčšej miere bol minimalizovaný plošný záber záujmových území ochrany prírody,
- zachovať prírodnú brehovú vegetáciu pozdĺž vodných tokov pretekajúcich katastrálnym územím obce,
- na plochách so zvýšenou eróziou pôdy, zabezpečiť primerané protierózne opatrenia od zmeny spôsobu obhospodarovania (smer orania) cez budovanie protieróznych pásov až po trvalé zatrávenie najohrozenejších častí plôch,
- v oblasti opatrení na zlepšenie kvality životného prostredia a ochranu zdravia obyvateľstva uskutočniť niektoré opatrenia technického charakteru (vybudovanie a dobudovanie infraštruktúry, zlepšovanie a skvalitňovanie využívania jestvujúcich energetických zdrojov), aby nedochádzalo k znečisťovaniu a znehodnocovaniu prírodných zdrojov, ktoré súvisia s ľudským zdravím,
- uskutočniť výsadbu zelene v intraviláne a najmä v okolí poľnohospodárskeho objektu,
- navrhnúť športovo-rekreačné zariadenia, prípadne náučné, turistické a cykloturistické trasy v rámci rozvíjania nestatického cestovného ruchu, turistického a rekreačného využívania krajiny.

19. Požiadavky z hľadiska ochrany poľnohospodárskej pôdy (PP) a lesných pozemkov (LP).

Pri navrhovanej novej výstavbe rešpektovať požiadavky na ochranu PP a LP:

- považovať PP ako limitujúci faktor územného rozvoja riešeného územia, využiť predovšetkým nezastavané plochy v rámci zastavaného územia obce a plochy priamo nadväzujúce na zástavbu obce,
- v zmysle §12 odst. 1 a 2 chrániť najkvalitnejšiu poľ. pôdu a vinice v kat. území podľa kódu BPEJ uvedenej v prílohe č. 2 Nariadenia vlády SR č. 58/2013 Z.z. o odvodoch za odňatie a neoprávnený záber PP,
- v koncepte riešiť alternatívne umiestnenie stavby na PP za hranicou zastavaného územia so zreteľom na

ochranu najkvalitnejších poľ. pôd v riešenom kat. území podľa kódu BPEJ a vyhodnotiť dôsledky dopadu na poľ. pôdu pre každú alt. (tab. graf. a text. časť),

- podľa prílohy č.2 uvedeného NV SR, v k.ú. Beňatina sa medzi najkvalitnejšie poľ. pôdy radia pôdy s kódom BPEJ 061 4062, 071 4062, 076 5413, 076 5543, 086 3442, 086 5413, 086 5442, 086 5513, 086 5542, 0865543,
- v návrhu využívať predovšetkým voľné kapacity v hraniciach zastavaného územia, nevyužívané prieluky, prípadne lokality nadväzujúce bezprostredne na územie zastavané stavbami,
- vyhodnotenie dôsledkov stavebných a iných návrhov na poľnohospodárskej pôde spracovať v zmysle § 5 Vyhlášky MP SR č.508/2004, ktorou sa vykonáva § 27 zákona o ochrane a využívaní PP v platnom znení,
 - v návrhu vyhodnotiť potenciál riešeného územia, plochy meliorované (závlahy a odvodnenia), kontaminované, postihnuté degradáciou chránené územie a jeho ochranné pásma, chránené ložiskové územia, dobývacie priestory,
 - druhy pozemkov podľa registra „C“ katastra nehnuteľnosti, BPEJ - 7 miestnym kódom, plochy PP osobitne chránenej PP podľa kódov BPEJ, hranice k. ú., hranice zastavaného územia vytýčeného lomovými bodmi, ktoré boli premietnuté do odtlačkov katastrálnych máp k 1. januáru 1990,
 - dokumentáciu vyhodnotenia dôsledkov stavebných a iných návrhov na PP (grafická, tabuľková a textová časť) spracovať v dvoch vyhotoveniach a to 1 x pre Okresný úrad Košice, odbor opravných prostriedkov, referát pôdohospodárstva k udeleniu súhlasu podľa § 13 zákona o ochrane a využívaní PP a 1 x pre Okresný úrad Michalovce - okolie, pozemkový a lesný odbor, pre potreby následných konaní podľa § 17 cit. zákona.
- vo väzbe na navrhovanú koncepciu územného rozvoja obce vyhodnotiť perspektívne využitie PP pre nepoľnohospodárske účely a vypracovať v súlade s platnou metodikou samostatnú prílohu záberu PP s nasledujúcim obsahom a štruktúrou:
 - textová časť má obsahovať zhodnotenie a zdôvodnenie stavebných a iných zámerov navrhovaných na poľnohospodárskej pôde z hľadiska uplatnenia zásad ochrany poľnohospodárskej pôdy,
 - tabuľková časť má obsahovať prehľad stavebných a iných zámerov na poľnohospodárskej pôde navrhovaných v rámci návrhu územnoplánovacej dokumentácie.,
 - mapová časť má obsahovať mapu širších územných vzťahov, komplexný návrh stavebného rozvoja a výkres vyhodnotenia dôsledkov navrhovaného stavebného rozvoja a iných zámerov na poľnohospodárskej pôde všetko v mierke 1:5000, podľa § 5 ods. 4 vyhlášky č. 508/2004 Z.z.
- navrhovať zámery na menej kvalitných poľ. pôdach v nevyhnutnom rozsahu,
- lokality navrhovať tak, aby nedošlo k narušeniu ucelených honov, vytváraniu častí nevhodných pre poľnohospodárske obrábanie, prípadne obmedzeniu prístupu poľnohospodárskym mechanizmom,
- rešpektovať opodstatnené požiadavky poľnohospodárskej výroby,
- vo väzbe na navrhovanú koncepciu územného rozvoja obce vyhodnotiť budúce možné použitie PP na stavebné a iné zámery pre nepoľnohospodárske účely a vypracovať v súlade s platnou metodikou samostatnú prílohu záberu PP a pri vyhodnocovaní záberu PP vyhodnocovať v textovej, tabuľkovej a grafickej časti požiadavky na zmenu funkčného využitia len v rámci platnosti návrhu ÚPN,
- zachovať súčasnú rozlohu lesných porastov na LP,
- rešpektovať zásady ochrany lesných pozemkov uvedené v ustanovení § 5 a §6 zákona NR SR č. 326/2005 Z. z. o lesoch.
- rešpektovať ochranné pásmo lesa, ktoré tvoria pozemky do vzdialenosti 50 m od hranice lesného pozemku.

20. Požiadavky vyplývajúce zo záujmov obrany štátu, požiarnej ochrany, ochrany pred povodňami, civilnej ochrany obyvateľstva.

V záujmovom území stavby civilná ochrana nevlastní ani nespravuje žiadne podzemné alebo nadzemné zariadenia.

V Územnom pláne obce je potrebné:

- rešpektovať požiadavky orgánov civilnej ochrany obyvateľstva, požiarnej ochrany a orgánov hygienickej služby zodpovedajúce platnej legislatíve a riešiť záujmy civilnej ochrany v rozsahu a podrobnosti legislatívy pre spracovanie ÚPN-O,
- rešpektovať požiadavky na protipovodňovú ochranu obyvateľstva vyplývajúce z platnej legislatívy.

21. Požiadavky na určenie území, pre ktoré je potrebné obstaráť ÚPN-Z

V riešení ÚPN-O je potrebné určiť a vymedziť územia, pre ktoré je potrebné obstaráť podrobnejšie riešenie (ÚPN-Z, UŠ), vzhľadom na špecifické podmienky riešenia, potrebu určenia podrobných zastavovacích podmienok

na umiestňovanie

Pre tento účel je v ÚPN-O potrebné:

- v textovej časti uviesť a v grafickej časti vymedziť územia, pre ktoré je potrebné obstaráť podrobnejšie riešenie (ÚPN-Z, UŠ),
- premietnuť vymedzenie týchto území do záväznej časti ÚPN-O.

22. Požiadavky na vymedzenie plôch pre asanáciu a plôch pre verejnoprospešné stavby

V zmysle ustanovení §12, odst. 6, písm. i) vyhlášky č.55/2001 Z.z. záväzná časť ÚPN-O obsahuje aj určenie plôch pre verejnoprospešné stavby (VPS).

V Územnom pláne obce je potrebné:

- v textovej časti uviesť a v grafickej časti vymedziť plochy pre asanáciu a plochy pre verejnoprospešné stavby,
- premietnuť vymedzenie týchto území do záväznej časti ÚPN-O,
- premietnuť plochy pre verejnoprospešné stavby do samostatnej schémy záväzných častí,
- do zoznamu VPS zahrnúť tie verejnoprospešné stavby stanovené v záväznej časti nadradenej ÚPD (ÚPN- VÚC Košického kraja v znení doterajších Zmien a doplnkov), ktoré sa vzťahujú na riešené územie obce (viď. kap. 5 Zadaní).

23. Požiadavky na vymedzenie zastavaného územia obce

Hranica súčasne zastavaného územia obce je vyznačená v katastrálnej mape obce, ktorá je základným mapovým podkladom pre vypracovanie ÚPN-O.

V Územnom pláne obce je potrebné:

- v grafickej časti vyznačiť hranicu súčasne zastavaného územia a navrhnúť rozšírenie územia navrhovaného na zástavbu.

24. Požiadavky na určenie regulatívov funkčného a priestorového usporiadania územia

V Územnom pláne obce je potrebné vypracovať záväznú časť, ktorá bude obsahovať zásady a regulatívy funkčného a priestorového usporiadania riešeného územia obce.

Do záväznej časti Územného plánu obce je potrebné zahrnúť zásady a regulatívy v zmysle štruktúry danej §12, odst. 6 Vyhlášky č.55/2001 Z.z.:

- navrhnúť zásady a regulatívy priestorového usporiadania a funkčného využívania územia (napr. urbanistické, priestorové, kompozičné, kultúrohistorické, krajinnoekologické, dopravné, technické) na funkčné a priestorovo homogénne jednotky,
- regulatívy priestorového usporiadania navrhovanej zástavby formulovať s dôrazom na vidiecky charakter sídla,
- určiť prípustné, obmedzujúce alebo vylučujúce podmienky na využitie jednotlivých plôch a intenzitu ich využitia (zákazy, prípustné spôsoby a koeficienty využitia),
- navrhnúť zásady a regulatívy umiestnenia občianskeho vybavenia územia,
- navrhnúť zásady a regulatívy umiestnenia verejného dopravného a technického vybavenia územia,
- navrhnúť zásady a regulatívy ochrany a využívania prírodných zdrojov, ochrany prírody a tvorby krajiny, vytvárania a udržiavania ekologickej stability vrátane plôch zelene,
- určiť zásady rešpektovania inundačných území vodných tokov, zabezpečení a protipovodňovej ochrany a ponechania manipulačných pásov pozdĺž vodných tokov
- navrhnúť zásady a regulatívy zachovania kultúrohistorických hodnôt,
- navrhnúť zásady a regulatívy starostlivosti o životné prostredie,
- navrhnúť vymedzenie zastavaného územia obce,
- navrhnúť vymedzenie ochranných pásem a chránených území podľa osobitných predpisov,
- navrhnúť plochy na verejnoprospešné stavby, na vykonanie delenia a sceľovania pozemkov, na asanáciu a na chránené časti krajiny,
- určiť, na ktorých časti obce je potrebné obstaráť a schváliť územný plán zóny,
- navrhnúť zoznam verejnoprospešných stavieb,
- spracovať schému záväzných častí riešenia a verejnoprospešných stavieb.

25. Požiadavky na rozsah a úpravu dokumentácie územného plánu

Pri spracovaní dokumentácie Územného plánu obce rešpektovať platnú legislatívu a primerane využiť metodický materiál „Štandardy minimálnej vybavenosti obcí“, vydaný MŽP SR v roku 2002.

Dokumentáciu územného plánu spracovať nasledovne:

Koncept riešenia spracovať vo variantnom riešení (podľa § 21 odst.1 stavebného zákona a §9 odst. 1,2,3,4 vyhlášky 55/2001 Z.z. o územnoplánovacích podkladoch a územnoplánovacej dokumentácií. Textovú a grafickú dokumentáciu vypracovať v 3-och vyhotoveniach a 1x CD.

Textová časť bude obsahovať :

- a) sprievodnú správu (text, tabuľky, schémy),
- b) záväznú časť (návrh vymedzenia pozemkov pre verejnoprospešné stavby, schéma záväzných častí riešenia a verejnoprospešných stavieb).
- c) samostatnú prílohu vyhodnotenia budúceho možného použitia PP a LP pre nepoľnohospodárske účely a v prípade potreby aj samostatnú prílohu záberu lesnej pôdy,
- d) dokladovú časť

Grafická časť bude obsahovať:

- 1) Širšie vzťahy (vrátane záujmového územia), mierka 1 : 50 000
- 2) Komplexný výkres priestorového usporiadania a funkčného využitia katastrálneho územia obce (vrátane záujmového územia), mierka 1 : 10000.
- 3) Komplexný výkres priestorového usporiadania a funkčného využitia zastavaného územia obce a navrhovaných rozvojových plôch, s riešením dopravy a s vyznačením verejnoprospešných stavieb, mierka 1 : 2000
- 4) Verejné technické vybavenie územia (vodné hospodárstvo), mierka 1:5000
- 5) Verejné technické vybavenie územia (energetika, spoje, káble, plyn), mierka 1: 5000
- 6) Budúce možné použitie PP a LP na nepoľnohospodárske účely, mierka 1:5000, príp. doplňujúci výkres záberu PP pre lokality mimo zastavané územie, mierka 1:10000
- 7) Výkres ochrany prírody a tvorby krajiny vrátane prvkov územného systému ekologickej stability, mierka 1:10 000.

Návrh riešenia spracovať podľa § 22 stavebného zákona a §12 vyhlášky 55/2001 Z.z. o územnoplánovacích podkladoch a územnoplánovacej dokumentácií. Textovú a grafickú dokumentáciu vypracovať v 4-och vyhotoveniach a 1x CD.

Textová časť bude obsahovať :

- a) sprievodnú správu (text, tabuľky, schémy),
- b) záväznú časť (návrh vymedzenia pozemkov pre verejnoprospešné stavby, schéma záväzných častí riešenia a verejnoprospešných stavieb).
- c) samostatnú prílohu vyhodnotenia budúceho možného použitia PP a LP pre nepoľnohospodárske účely a v prípade potreby aj samostatnú prílohu záberu lesnej pôdy,
- d) dokladovú časť.

Grafická časť bude obsahovať:

- 1) Širšie vzťahy (vrátane záujmového územia), mierka 1 : 50 000
- 2) Komplexný výkres priestorového usporiadania a funkčného využitia katastrálneho územia obce (vrátane záujmového územia), mierka 1 : 10 000.
- 3) Komplexný výkres priestorového usporiadania a funkčného využitia zastavaného územia obce a navrhovaných rozvojových plôch, s riešením dopravy a s vyznačením verejnoprospešných stavieb, mierka 1 : 2000
- 4) Verejné technické vybavenie územia (vodné hospodárstvo), mierka 1:5000
- 5) Verejné technické vybavenie územia (energetika, spoje, káble, plyn), mierka 1: 5000
- 6) Budúce možné použitie PP a LP na nepoľnohospodárske účely, mierka 1:5000, príp. doplňujúci výkres záberu PP pre lokality mimo zastavané územie, mierka 1:10000
- 7) Výkres ochrany prírody a tvorby krajiny vrátane prvkov územného systému ekologickej stability, mierka 1:10 000.

Samostatnú prílohu vyhodnotenia perspektívneho použitia PP pre nepoľnohospodárske účely vypracovať s nasledujúcim obsahom a štruktúrou:

- textová časť má obsahovať zhodnotenie a zdôvodnenie stavebných a iných zámerov navrhovaných na

poľnohospodárskej pôde z hľadiska uplatnenia zásad ochrany poľnohospodárskej pôdy,

- mapová časť má obsahovať mapu širších územných vzťahov, komplexný návrh stavebného rozvoja a výkres vyhodnotenia dôsledkov navrhovaného stavebného rozvoja a iných zámerov na poľnohospodárskej pôde všetko v mierke 1:2 000, príp. 1:5000, podľa § 5 ods. 4 vyhlášky č. 508/2004 Z.z.

Vyhodnotenie perspektívneho využitia záberov PP na nepoľnohospodársky účel (grafická, tabuľková a textová časť) spracovať v dvoch vyhotoveniach a to 1 x pre Okresný úrad Košice, odbor opravných prostriedkov k udeleniu súhlasu podľa §13 zákona č. 220/2004 Z. z. o ochrane a využívaní PP a 1 x pre Okresný úrad Michalovce, odbor pozemkový pre potreby následných konaní podľa §17 cit. zákona.

V prípade navrhovaného záberu lesných pozemkov vypracovať samostatnú prílohu s nasledujúcim obsahom:

- výmera lesných pozemkov tj. členenie lesov podľa kategórií a druhu vlastníctva lesných pozemkov v katastrálnom území,
- vyhodnotenie regulatívov dotýkajúcich sa lesných pozemkov vyplývajúcich z vyšších stupňov územnoplánovacích dokumentácií,
- údaje o predpokladanom rozsahu využívania lesných pozemkov na iné účely a údaje o súvisiacom rozsahu vyňatia alebo obmedzenia využívania lesných pozemkov z plnenia funkcií lesov s uvedením ich navrhovaného funkčného využitia podľa etáp,
- grafické znázornenie predpokladaného rozsahu a etáp realizovania využitia lesných pozemkov na iné účely s vyznačením ochranného pásma lesov (50 m),
- zdôvodnenie spoločenskej a ekonomickej nevyhnutnosti navrhovaného využívania lesných pozemkov na iné účely,
- prípadný návrh pozemkov určených na zalesnenie.

Prípadné požiadavky na úpravu štruktúry a členenia dokumentácie Návrhu ÚPN-O vyplynú zo Súborného stanoviská, ktoré bude spracované v zmysle § 21, odst.7 stavebného zákona na základe výsledkov prerokovania Konceptu ÚPN-O.

Textová a grafická časť Návrhu ÚPN-O nemôže obsahovať variantné riešenia.